

LB projekt - water of
engineering, s.r.o.
Kounicova 685/20
60200 Brno

naše značka
5001611022

vyřizuje
Jaroslav Kápička

datum
26.10.2017

Věc:

Pracký p., ř. km 1933 - 2,536, Prace, oprava koryta

K.ú. - p.č.: Prace

Stavebník: Povodí Moravy, s.p., Dřevařská 932/11, 60200 Brno

Účel stanoviska: Informace o výskytu sítí (formát PDF)

GasNet, s.r.o., jako provozovatel distribuční soustavy (PDS) a technické infrastruktury, zastoupený GridServices, s.r.o., vydává toto stanovisko:

V zájmovém území vyznačeném v příloze tohoto stanoviska, nebo jeho blízkosti se nachází provozovaná plynárenská zařízení a plynovodní přípojky ve vlastnictví nebo správě GasNet, s.r.o. - viz příloha s informativní polohou tohoto plynárenského zařízení a plynovodních přípojek a informací v legendě. Přesnou polohu plynárenského zařízení a plynovodních přípojek je nutno před zahájením stavby určit vytyčením. Upozorňujeme, že se v zájmovém území vyznačeném v příloze tohoto stanoviska mohou nacházet plynárenská zařízení a plynovodní přípojky, která jsou ve fázi výstavby a doposud nebyla předána GasNet, s.r.o. k provozování. Taktéž se v zájmovém území mohou nacházet plynárenská zařízení a plynovodní přípojky jiných vlastníků či správců, případně i dlouhodobě nefunkční/neprovozovaná plynárenská zařízení a plynovodní přípojky bez dostupných informací o jejich poloze a vlastnictví.

Toto stanovisko slouží POUZE JAKO INFORMACE o výskytu plynárenského zařízení a plynovodních přípojek v zájmovém území vyznačeném v příloze.

Stanovisko NELZE POUŽÍT pro jednání s orgány státní správy ve věcech územního plánování a stavebního řádu dle zákona č. 183/2006 Sb. v platném znění a NELZE ho použít např. pro územní řízení, řízení o územním souhlasu, veřejnoprávní smlouvy pro umístění stavby, zjednodušené územní řízení, ohlášení, stavební řízení, společné územní a stavební řízení, veřejnoprávní smlouvu o provedení stavby nebo oznámení stavebního záměru s certifikátem autorizovaného inspektora.

Stanovisko NELZE POUŽÍT pro realizaci stavby a rovněž nenahrazuje stanovisko k dokumentaci stavby.

Pro případné upřesnění polohy PZ je nutné provést jeho vytyčení. Vytyčení provede příslušná provozní oblast. Při žádosti uvede žadatel naši značku (číslo jednací) uvedenou v úvodu tohoto stanoviska.

Platí pouze pro území vyznačené v příloze tohoto stanoviska a to 24 měsíců ode dne jeho vydání.

Stanovisko bylo vygenerováno na základě Vaší žádosti automaticky.

GridServices, s.r.o.

Plynárenská 499/1
Zábrdovice
602 00 Brno
T +420532221111
F +420545578571
E info@gridservices.cz
I www.gridservices.cz
IČ: 27935311
DIČ: CZ27935311

Zapsán do obchodního rejstříku:
Krajský soud v Brně
oddíl C, vložka 57165
26.07.2007

Bankovní spojení:
Československá obchodní banka,
a.s.
Číslo účtu: 17837923
Kód banky: 0300

Za správnost a úplnost dokumentace předložené s žádostí včetně jejího souladu s platnými předpisy plně zodpovídá její zpracovatel. Stanovisko nenahrazuje případná další stanoviska k jiným částem stavby.

V případě další korespondence nebo jednání (např. změna stavby) uvádějte naši značku - 5001611022 a datum tohoto stanoviska. Kontakty jsou k dispozici na www.gridservices.cz nebo NONSTOP zákaznická linka 800 11 33 55.



GasNet, s.r.o.
zastoupená společností GridServices, s.r.o., IČ 279 35 311
Jaroslav Kápička
Vedoucí zpracování externích požadavků
Odbor zpracování externích požadavků

Přílohy: Detailní zakres plynárenského zařízení

Příloha: Detailní zakres plynárenského zařízení. Tato příloha je nedílnou součástí stanoviska č. 5001611022 ze dne 26.10.2017.

Provozovatel DS: GasNet, s.r.o.; Stavebník: Povodí Moravy, s.p., Dřevařská 932/11, 60200 Brno. Kú.: Prace.



Legenda:

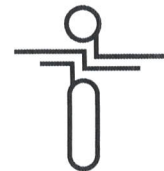
| linie plynovodu | regulační stanice | ochranné zařízení | kabel | elektropřípojka | kabel protikorozní ochrany | anodové uzemnění | stanice katodové ochrany |
|--------------------|-------------------|----------------------|-------|-----------------|-------------------------------|---------------------|-----------------------------|
| NTL | | | | | | | |
| STL | | | | | | | |
| VTL | | | | | | | |
| WTL | | | | | | | |
| nefunkční | | | | | | | |
| výstavba | | | | | | | |

Provozovatel DS: GasNet, s.r.o.; Stavebník: Povodí Moravy, s.p., Dřevařská 932/11, 60200 Brno. K.ú.: Prace.



Legenda:

| | |
|------------------------------|--|
| linie plynovodu | |
| NTL | |
| STL | |
| VTL | |
| VVTL | |
| nefunkční | |
| výstavba | |
| regulační stanice | |
| ochranné zařízení | |
| kabel | |
| elektropřípojka | |
| kabel protikoroziční ochrany | |
| anodové uzemnění | |
| stanice katodové ochrany | |



LB projekt - water of
engineering, s.r.o.
Kounicova 685/20
60200 Brno

naše značka
5001623115

vyřizuje
Pavel Franc

datum
04.12.2017

Věc:

Pracký p., ř. km 1,933 – 2,536, Prace, oprava koryta

K.ú. - p.č.: Prace

Stavebník: Povodí Moravy, s.p., Dřevařská 932/11, 60200 Brno

Účel stanoviska: Povolení stavby - stavební režim (ÚR+SP)

GasNet, s.r.o., jako provozovatel distribuční soustavy (PDS) a technické infrastruktury, zastoupený GridServices, s.r.o., vydává toto stanovisko:

V ZÁJMOVÉM ÚZEMÍ STAVBY SE NACHÁZÍ TATO PLYNÁRENSKÁ ZAŘÍZENÍ: STL plynovod PE d 110, OC DN 100.

Na základě předložené situace byl předán informační zákres.

- Při realizaci stavby je nutno dodržovat veškerá pravidla stanovená pro práce v ochranném pásmu plynárenských zařízení. V tomto pásmu nesmí být umísťovány žádné nadzemní stavby, prováděna skládka materiálu a výšková úprava terénu. Stavební práce musí být vykonávány tak, aby v žádném případě nenarušily bezpečný provoz uvedených plynárenských zařízení.

- V případě pojiždění těžkou technikou nad plynovody, požadujeme tyto chránit před mechanickým poškozením betonovými panely, popř. ocelovými plechy o tloušťce min. 3 cm.

- Krytí plynárenských zařízení musí zůstat zachováno.

- Případné zřizování stavenišť, skladování materiálů (zemina, kaly a rostlinné zbytky), stavebních strojů apod. bude realizováno mimo ochranné pásmo STL plynárenského zařízení.

- Stavební objekty musí být umístěny od stávajícího plynárenského zařízení v zastavěném území 1 m od okraje plynovodu, v nezastavěném území 4 m od okraje plynovodu.

- Před začátkem stavby musí být v místech dotyku stavby poloha plynárenského potrubí vytyčena a v případě potřeby ověřena ručně kopanými sondami.

- V ochranném pásmu plynovodů (1+1 m) budou zemní práce prováděny výhradně ručním způsobem.

V rozsahu této stavby souhlasíme s povolením stavby dle zákona 183/2006 Sb. ve znění pozdějších předpisů. Tento souhlas platí pro územní řízení, řízení o územním souhlasu, veřejnoprávní smlouvy pro umístění stavby, zjednodušené územní řízení, ohlášení, stavební řízení, společné územní a stavební řízení, veřejnoprávní smlouvu o provedení stavby nebo oznámení stavebního záměru s certifikátem autorizovaného inspektora.

V zájmovém území se mohou nacházet plynárenská zařízení jiných vlastníků či správců, případně i dlouhodobě nefunkční/neprovozovaná plynárenská zařízení bez dostupných informací o jejich poloze a vlastnictví.

Plynárenské zařízení a plynovodní přípojky jsou dle ust. § 2925 zákona č. 89/2012 Sb., občanského zákoníku, provozovány jako zařízení zvlášť nebezpečné a z tohoto důvodu jsou chráněny ochranným pásmem dle zákona č. 458/2000 Sb. ve znění pozdějších předpisů.

Nedodržení podmínek uvedených v tomto stanovisku zakládá odpovědnost stavebníka za vzniklé škody.

Rozsah ochranného pásma je stanoven v zákoně 458/2000 Sb. ve znění pozdějších předpisů.

Při realizaci uvedené stavby budou dodrženy podmínky pro provádění stavební činnosti:

1) Za stavební činnosti se pro účely tohoto stanoviska považují všechny činnosti prováděné v ochranném pásmu plynárenského zařízení a plynovodních přípojek (tzn. i bezvýkopové technologie a terénní úpravy) a činnosti mimo ochranné pásmo, pokud by takové činnosti mohly ohrozit bezpečnost a spolehlivost plynárenského zařízení a

GridServices, s.r.o.

Plynárenská 499/1
Zábřovice

602 00 Brno

T +420532221111

F +420545578571

E info@gridservices.cz

I www.gridservices.cz

IČ: 27935311

DIČ: CZ27935311

Zapsán do obchodního rejstříku:

Krajský soud v Brně

oddíl C, vložka 57165

26.07.2007

Bankovní spojení:
Československá obchodní banka,
a.s.

Číslo účtu: 17837923

Kód banky: 0300

plynovodních přípojek (např. trhací práce, sesuvy půdy, vibrace, apod.).

2) Stavební činnosti je možné realizovat pouze při dodržení podmínek stanovených v tomto stanovisku. Nebudou-li tyto podmínky dodrženy, budou stavební činnosti, považovány dle § 68 zákona č.458/2000 Sb. ve znění pozdějších předpisů za činnost bez našeho předchozího souhlasu. Při každé změně projektu nebo stavby (zejména trasy navrhovaných inženýrských sítí) je nutné požádat o nové stanovisko k této změně.

3) Před zahájením stavební činnosti bude provedeno vytyčení trasy a přesné určení uložení plynárenského zařízení a plynovodních přípojek. Vytyčení trasy provede příslušná provozní oblast (formulář a kontakt naleznete na www.gridservices.cz nebo NONSTOP zákaznická linka 800 11 33 55). Při žádosti uvede žadatel naši značku (číslo jednací) uvedenou v úvodu tohoto stanoviska. O provedeném vytyčení trasy bude sepsán protokol. Přesné určení uložení plynárenského zařízení a plynovodních přípojek je povinen provést stavebník na svůj náklad. Bez vytyčení trasy a přesného určení uložení plynárenského zařízení a plynovodních přípojek stavebníkem nesmí být vlastní stavební činnosti zahájeny. Vytyčení plynárenského zařízení a plynovodních přípojek považujeme za zahájení stavební činnosti.

4) Bude dodržena mj. ČSN 73 6005, TPG 702 04, zákon č.458/2000 Sb. ve znění pozdějších předpisů, případně další předpisy související s uvedenou stavbou.

5) Pracovníci provádějící stavební činnosti budou prokazatelně seznámeni s polohou plynárenského zařízení a plynovodních přípojek, rozsahem ochranného pásma a těmito podmínkami.

6) Při provádění stavební činnosti, vč. přesného určení uložení plynárenského zařízení je stavebník povinen učinit taková opatření, aby nedošlo k poškození plynárenského zařízení a plynovodních přípojek nebo ovlivnění jejich bezpečnosti a spolehlivosti provozu. Nebude použito nevhodného nářadí, zemina bude těžena pouze ručně bez použití pneumatických, elektrických, bateriových a motorových nářadí.

7) Odkryté plynárenské zařízení a plynovodní přípojky budou v průběhu nebo při přerušení stavební činnosti řádně zabezpečeny proti jejich poškození.

8) V případě použití bezvýkopových technologií (např. protlaku) bude před zahájením stavební činnosti provedeno úplné obnažení plynárenského zařízení a plynovodních přípojek v místě křížení na náklady stavebníka. V případě, že nebude tato podmínka dodržena, nesmí být použita bezvýkopová technologie.

9) Stavebník je povinen neprodleně oznámit každé i sebemenší poškození plynárenského zařízení nebo plynovodních přípojek (vč. izolace, signalizačního vodiče, výstražné fólie atd.) na telefon 1239.

10) Před provedením zásypu výkopu bude provedena kontrola dodržení podmínek stanovených pro stavební činnosti, kontrola plynárenského zařízení a plynovodních přípojek. Kontrolu provede příslušná provozní oblast (formulář a kontakt naleznete na www.gridservices.cz nebo NONSTOP zákaznická linka 800 11 33 55). Při žádosti uvede žadatel naši značku (číslo jednací) uvedenou v úvodu tohoto stanoviska. Povinnost kontroly se vztahuje i na plynárenské zařízení, které nebylo odhaleno. O provedené kontrole bude sepsán protokol. Bez provedené kontroly nesmí být plynárenské zařízení a plynovodní přípojky zasypány. V případě, že nebudou dodrženy výše uvedené podmínky, je stavebník povinen na základě výzvy provozovatele plynárenského zařízení a plynovodních přípojek, nebo jeho zástupce doložit průkaznou dokumentaci o nepoškození plynárenského zařízení a plynovodních přípojek během výstavby nebo provést na své náklady kontrolní sondy v místě styku stavby s plynárenským zařízením a plynovodními přípojkami.

11) Plynárenské zařízení a plynovodní přípojky budou před zásypem výkopu řádně podsypány a obsypány těžkým pískem, bude provedeno zhuštění a bude osazena výstražná fólie žluté barvy, vše v souladu s ČSN EN 12007-1-4, TPG 702 01, TPG 702 04.

12) Neprodleně po skončení stavební činnosti budou řádně osazeny všechny poklapy a nadzemní prvky plynárenského zařízení a plynovodních přípojek.

13) Poklapy uzávěrů a ostatních armatur na plynárenském zařízení a plynovodních přípojkách, vč. hlavních uzávěrů plynu (HUP) na odběrném plynovém zařízení udržovat stále přístupné a funkční po celou dobu trvání stavební činnosti.

14) Případné zřizování staveniště, skladování materiálů, stavebních strojů apod. bude realizováno mimo ochranné pásmo plynárenského zařízení a plynovodních přípojek (není-li ve stanovisku uvedeno jinak).

15) Bude zachována hloubka uložení plynárenského zařízení a plynovodních přípojek (není-li ve stanovisku uvedeno jinak).

16) Při použití nákladních vozidel, stavebních strojů a mechanismů zabezpečit případný přejezd přes plynárenské zařízení a plynovodní přípojky uložení panelů v místě přejezdu plynárenského zařízení.

Platí pouze pro území vyznačené v příloze tohoto stanoviska a to 24 měsíců ode dne jeho vydání.

V případě dotčení pozemku v majetku společnosti GasNet, s.r.o. je třeba dále projednat smluvní vztah k tomuto pozemku. Kontakt na projednání naleznete na adrese www.gasnet.cz/cs/kontaktni-system/, činnost "Smluvní vztahy - pozemky a budovy plynárenských zařízení", případně na NONSTOP zákaznické lince 800 11 33 55.

Za správnost a úplnost dokumentace předložené s žádostí včetně jejího souladu s platnými předpisy plně zodpovídá její zpracovatel. Stanovisko nenahrazuje případná další stanoviska k jiným částem stavby.

V případě další korespondence nebo jednání (např. změna stavby) uvádějte naši značku - 5001623115 a datum tohoto stanoviska. Kontakty jsou k dispozici na www.gridservices.cz nebo NONSTOP zákaznická linka 800 11 33 55.

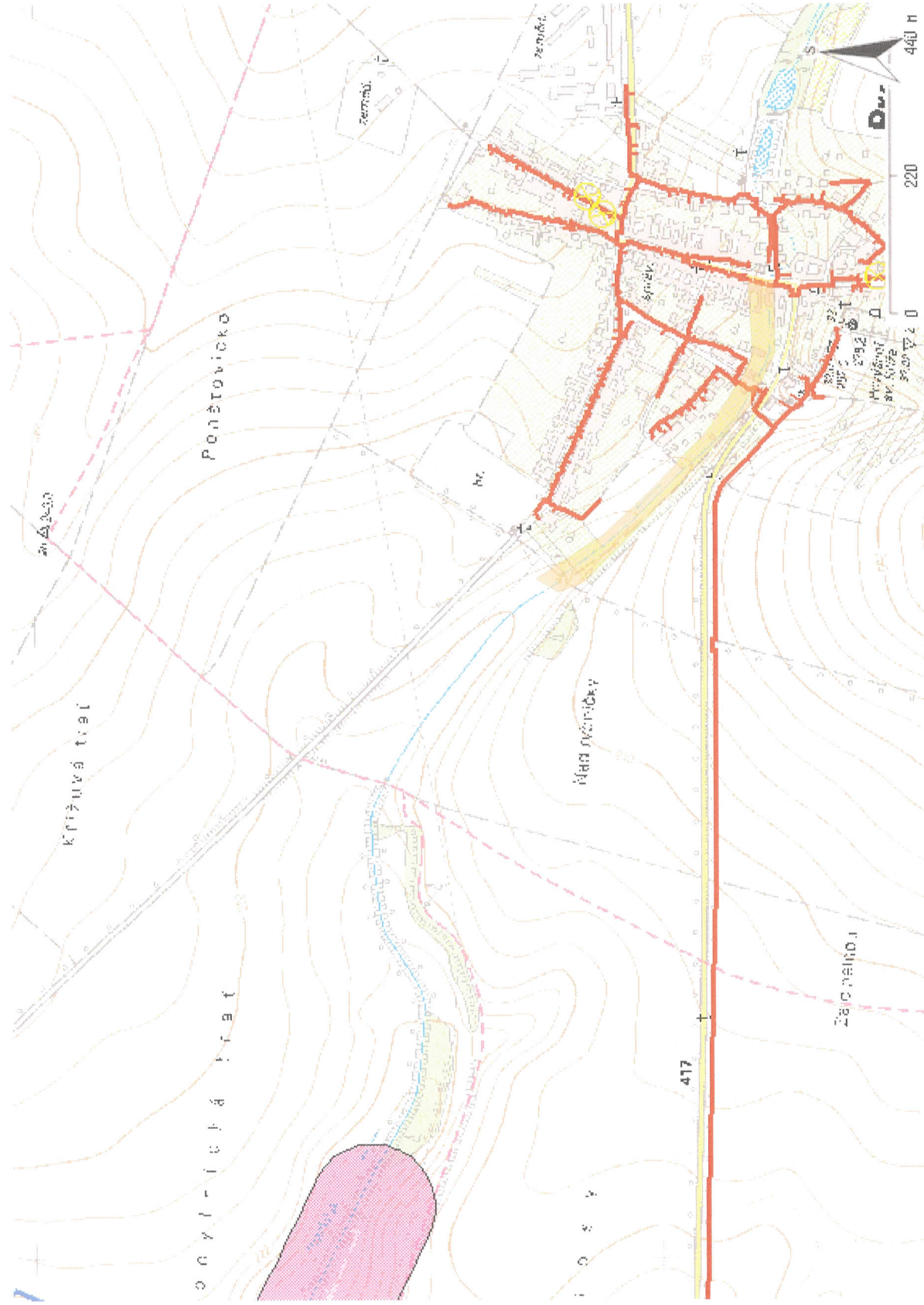


GasNet, s.r.o.
zastoupená společností GridServices, s.r.o., IČ 279 35 311
Pavel Franc
Technik externích požadavků
Odbor zpracování externích požadavků
+420495060162
pavel.franc@innogy.com

Přílohy: Orientační zakres plynárenského zařízení, Detailní zakres plynárenského zařízení, Ověřená příloha žadatele,
Ověřená příloha žadatele

Příloha: Orientační zakres plynárenského zařízení. Tato příloha je nedílnou součástí stanoviska č. 5001623115 ze dne 04.12.2017.

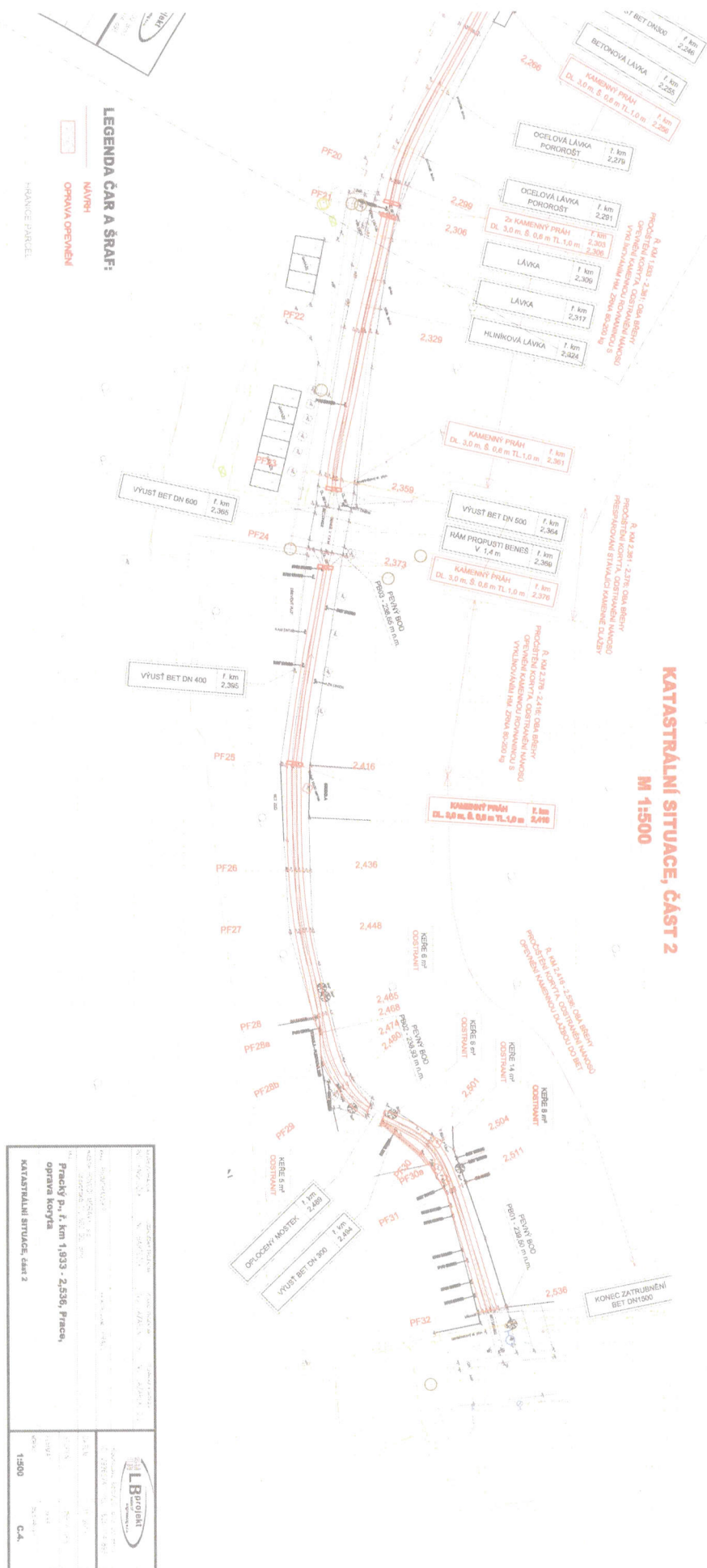
Provozovatel DS: GasNet, s.r.o.; Stavebník: Povodí Moravy, s.p., Dřevařská 932/11, 60200 Brno. K.ú.: Prace.



Legenda:

| | |
|-------------------------------------|--|
| linie plynovodu | |
| NTL | |
| STL | |
| VTL | |
| WTL | |
| nefunkční | |
| plánovaná stavba před realizací | |
| ve výstavbě, neuvedeno do provozu | |
| regulační stanice | |
| ochranné zařízení | |
| kabel | |
| elektropřípojka | |
| kabel protikoroziční ochrany | |
| anodové uzemnění | |
| stanice katodové ochrany | |
| pásmo vlivu anodového uzemnění SKAO | |





**VYJÁDŘENÍ O EXISTENCI SÍTĚ ELEKTRONICKÝCH KOMUNIKACÍ
A VŠEOBECNÉ PODMÍNKY OCHRANY SÍTĚ ELEKTRONICKÝCH KOMUNIKACÍ
SPOLEČNOSTI Česká telekomunikační infrastruktura a.s.**

vydané podle § 101 zákona č. 127/2005 Sb., o elektronických komunikacích a o změně některých souvisejících zákonů (zákon o elektronických komunikacích), ve znění pozdějších předpisů a § 161 zákona č. 183/2006 Sb., o územním plánování a stavebním řádu (stavební zákon) či dle dalších příslušných právních předpisů

Číslo jednací: 752191/17

Číslo žádosti: 0117 008 559

Důvod vydání *Vyjádření*: **Stavební řízení**

Platnost tohoto *Vyjádření* končí dne: 26. 10. 2019.

| | | |
|----------------------|---|-------------|
| Žadatel | LB projekt - water of engineering, s.r.o. | |
| Stavebník | Povodí Moravy, s.p., Dřevařská 932/11, Brno, 60200 | |
| Název akce | Pracký p., ř. km 1933 - 2,536, Prace, oprava koryta | |
| Zájmové území | Okres | Brno-venkov |
| | Obec | Prace |
| | Kat. území / č. parcely | Prace |

Žadatel shora označenou žádostí určil a vyznačil zájmové území, jakož i stanovil důvod pro vydání *Vyjádření* o existenci sítě elektronických komunikací a Všeobecných podmínek ochrany sítě elektronických komunikací společnosti *Česká telekomunikační infrastruktura a.s.* (dále jen *Vyjádření*).

Na základě určení a vyznačení zájmového území žadatelem a na základě stanovení důvodu pro vydání *Vyjádření* vydává společnost *Česká telekomunikační infrastruktura a.s.* následující *Vyjádření*:

Ve vyznačeném zájmovém území se nachází síť elektronických komunikací
společnosti *Česká telekomunikační infrastruktura a.s.* (dále jen *SEK*)
nebo její ochranné pásmo.

Existence a poloha *SEK* je zakreslena v příloženém výřezu/výřezech z účelové mapy *SEK* společnosti *Česká telekomunikační infrastruktura a.s.* Ochranné pásmo *SEK* je v souladu s ustanovením § 102 zákona č. 127/2005 Sb., o elektronických komunikacích a o změně některých souvisejících zákonů stanoveno rozsahem 1 m po stranách krajního vedení *SEK* a není v příloženém výřezu/výřezech z účelové mapy *SEK* společnosti *Česká telekomunikační infrastruktura a.s.* vyznačeno (dále jen *Ochranné pásmo*).

(1) *Vyjádření* je platné pouze pro zájmové území určené a vyznačené žadatelem, jakož i pro důvod vydání *Vyjádření* stanovený žadatelem v žádosti.

Číslo jednací: 752191/17

Číslo žádosti: 0117 008 559

Vyjádření pozbývá platnosti uplynutím doby platnosti v tomto *Vyjádření* uvedeně, změnou rozsahu zájmového území či změnou důvodu vydání *Vyjádření* uvedeného v žádosti, nesplněním povinnosti stavebníka dle bodu (3) tohoto *Vyjádření*, a nebo pokud se žadatel či stavebník bezprostředně před zahájením realizace stavby ve vyznačeném zájmovém území prokazatelně neujistí u společnosti *Česká telekomunikační infrastruktura a.s.* o tom, zda toto *Vyjádření* v době bezprostředně předcházející zahájení realizace stavby ve vyznačeném zájmovém území stále odpovídá skutečnosti, to vše v závislosti na tom, která ze skutečností rozhodná pro pozbytí platnosti tohoto *Vyjádření* nastane nejdříve.

(2) Podmínky ochrany *SEK* jsou stanoveny v tomto *Vyjádření* a ve Všeobecných podmínkách ochrany *SEK* společnosti *Česká telekomunikační infrastruktura a.s.*, které jsou nedílnou součástí tohoto *Vyjádření*.

Stavebník, nebo jím pověřená třetí osoba, je povinen řídit se těmito Všeobecnými podmínkami ochrany *SEK* společnosti *Česká telekomunikační infrastruktura a.s.*

(3) Stavebník, nebo jím pověřená třetí osoba, je povinen **pouze pro případ, že**

a) existence a poloha *SEK*, jež je zakreslena v přiloženém výřezu/výřezech z účelové mapy *SEK* společnosti *Česká telekomunikační infrastruktura a.s.* a nebo

b) toto *Vyjádření*, včetně Všeobecných podmínek ochrany *SEK*

nepředstavuje dostatečnou informaci pro záměr, pro který podal shora označenou žádost nebo pro zpracování projektové dokumentace stavby, která koliduje se *SEK*, nebo zasahuje do Ochranného pásma *SEK*, vyzvat písemně společnost *Česká telekomunikační infrastruktura a.s.* k upřesnění podmínek ochrany *SEK*, a to prostřednictvím zaměstnance společnosti *Česká telekomunikační infrastruktura a.s.* pověřeného ochranou sítě - Zdeněk Procházka, e-mail: zdenek.prochazka@cetin.cz (dále jen POS).

(4) Přeložení *SEK* zajistí její vlastník, společnost *Česká telekomunikační infrastruktura a.s.* Stavebník, který vyvolal překládku *SEK* je dle ustanovení § 104 odst. 17 zákona č. 127/2005 Sb., o elektronických komunikacích a o změně některých souvisejících zákonů povinen uhradit společnosti *Česká telekomunikační infrastruktura a.s.* veškeré náklady na nezbytné úpravy dotčeného úseku *SEK*, a to na úrovni stávajícího technického řešení.

(5) Pro účely přeložení *SEK* dle bodu (3) tohoto *Vyjádření* je stavebník povinen uzavřít se společností *Česká telekomunikační infrastruktura a.s.* Smlouvu o realizaci překládky *SEK*.

(6) Společnost *Česká telekomunikační infrastruktura a.s.* prohlašuje, že žadateli byly pro jím určené a vyznačené zájmové území poskytnuty veškeré, ke dni podání shora označené žádosti, dostupné informace o *SEK*.

(7) Žadateli převzetím tohoto *Vyjádření* vzniká povinnost poskytnuté informace a data užít pouze k účelu, pro který mu byla tato poskytnuta. Žadatel není oprávněn poskytnuté informace a data rozmnožovat, rozšiřovat, pronajímat, půjčovat či jinak užívat bez souhlasu společnosti *Česká telekomunikační infrastruktura a.s.* V případě porušení těchto povinností vznikne žadateli odpovědnost vyplývající z platných právních předpisů, zejména předpisů práva autorského.

V případě dotazů k *Vyjádření* lze kontaktovat společnost *Česká telekomunikační infrastruktura a.s.* na asistenční lince 238 461 111.

Přílohami *Vyjádření* jsou:

- Všeobecné podmínky ochrany *SEK* společnosti *Česká telekomunikační infrastruktura a.s.*
- Situační výkres (obsahuje zájmové území určené a vyznačené žadatelem a výřezy účelové mapy *SEK*)
- Informace k vytyčení *SEK*

Číslo jednací: 752191/17

Číslo žádosti: 0117 008 559

Výjádření vydala společnost *Česká telekomunikační infrastruktura a.s.* dne: 26. 10. 2017.


Česká telekomunikační infrastruktura a.s.
Olšanská 2681/6
130 00 Praha 3
DIČ: CZ04084063

96

Všeobecné podmínky ochrany **SEK** společnosti **Česká telekomunikační infrastruktura a.s.**

I. Obecná ustanovení

1. Stavebník, nebo jím pověřená třetí osoba, je povinen při provádění jakýchkoliv činností, zejména stavebních nebo jiných prací, při odstraňování havárií a projektování staveb, řídit se platnými právními předpisy, technickými a odbornými normami (včetně doporučených), správnou praxí v oboru stavebnictví a technologickými postupy a učinit veškerá opatření nezbytná k tomu, aby nedošlo k poškození nebo ohrožení sítě elektronických komunikací ve vlastnictví společnosti **Česká telekomunikační infrastruktura a.s.** a je výslovně srozuměn s tím, že **SEK** jsou součástí veřejné komunikační sítě, jsou zajišťovány ve veřejném zájmu a jsou chráněny právními předpisy.
2. Při jakékoliv činnosti v blízkosti vedení **SEK** je stavebník, nebo jím pověřená třetí osoba, povinen respektovat ochranné pásmo **SEK** tak, aby nedošlo k poškození nebo zamezení přístupu k **SEK**. Při křížení nebo souběhu činností se **SEK** je povinen řídit se platnými právními předpisy, technickými a odbornými normami (včetně doporučených), správnou praxí v oboru stavebnictví a technologickými postupy. Při jakékoliv činnosti ve vzdálenosti menší než 1 m od krajního vedení vyznačené trasy podzemního vedení **SEK** (dále jen **PVSEK**) nesmí používat mechanizačních prostředků a nevhodného nářadí.
3. Pro případ porušení kterékoliv z povinností stavebníka, nebo jím pověřené třetí osoby, založené Všeobecnými podmínkami ochrany **SEK** společnosti **Česká telekomunikační infrastruktura a.s.** je stavebník, nebo jím pověřená třetí osoba, odpovědný za veškeré náklady a škody, které společnosti **Česká telekomunikační infrastruktura a.s.** vzniknou porušením jeho povinností.
4. V případě, že budou zemní práce zahájeny po uplynutí doby platnosti tohoto **Vyjádření**, nelze toto **Vyjádření** použít jako podklad pro vytyčení a je třeba požádat o vydání nového **Vyjádření**.
5. Bude-li žadatel na společnosti **Česká telekomunikační infrastruktura a.s.** požadovat, aby se jako účastník správního řízení, pro jehož účely bylo toto **Vyjádření** vydáno, vzdala práva na odvolání proti rozhodnutí vydanému ve správním řízení, pro jehož účely bylo toto **Vyjádření** vydáno, je povinen kontaktovat **POS**.

II. Součinnost stavebníka při činnostech v blízkosti **SEK**

1. Započetí činnosti je stavebník, nebo jím pověřená třetí osoba, povinen oznámit **POS**. Oznámení bude obsahovat číslo **Vyjádření**, k němuž se vztahují tyto podmínky.
2. Před započetím zemních prací či jakékoliv jiné činnosti je stavebník, nebo jím pověřená třetí osoba, povinen zajistit vyznačení tras **PVSEK** na terénu dle polohopisné dokumentace. S vyznačenou trasou **PVSEK** prokazatelně seznámí všechny osoby, které budou a nebo by mohly činnosti provádět.
3. Stavebník, nebo jím pověřená třetí osoba, je povinen upozornit jakoukoliv třetí osobu, jež bude provádět zemní práce, aby zjistila nebo ověřila stranovou a hloubkovou polohu **PVSEK** příčnými sondami, a je srozuměn s tím, že možná odchylka uložení středu trasy **PVSEK**, stranová i hloubková, činí +/- 30 cm mezi skutečným uložením **PVSEK** a polohovými údaji ve výkresové dokumentaci.
4. Při provádění zemních prací v blízkosti **PVSEK** je stavebník, nebo jím pověřená třetí osoba, povinen postupovat tak, aby nedošlo ke změně hloubky uložení nebo prostorového uspořádání **PVSEK**. Odkryté **PVSEK** je stavebník, nebo jím pověřená třetí osoba, povinen zabezpečit proti prověšení, poškození a odcizení.
5. Při zjištění jakéhokoliv rozporu mezi údaji v projektové dokumentaci a skutečností je stavebník, nebo jím pověřená třetí osoba, povinen bez zbytečného odkladu přerušit práce a zjištění rozporu oznámit **POS**. V přerušovaných pracích lze pokračovat teprve poté, co od **POS** prokazatelně obdržel souhlas k pokračování v pracích.
6. V místech, kde **PVSEK** vystupuje ze země do budovy, rozváděče, na sloup apod. je stavebník, nebo jím pověřená třetí osoba, povinen vykonávat zemní práce se zvýšenou mírou opatrnosti s ohledem na ubývající krytí nad **PVSEK**. Výkopové práce v blízkosti sloupů nadzemního vedení **SEK** (dále jen **NVSEK**) je povinen provádět v takové vzdálenosti, aby nedošlo k narušení jejich stability, to vše za dodržení platných právních předpisů, technických a odborných norem, správné praxi v oboru stavebnictví a technologických postupů.

7. Při provádění zemních prací, u kterých nastane odkrytí *PVSEK*, stavebník, nebo jím pověřená třetí osoba před zakrytím *PVSEK* vyzve *POS* ke kontrole. Zához je stavebník oprávněn provést až poté, kdy prokazatelně obdržel souhlas *POS*.

8. Stavebník, nebo jím pověřená třetí osoba, není oprávněn manipulovat s kryty kabelových komor a vstupovat do kabelových komor bez souhlasu společnosti *Česká telekomunikační infrastruktura a.s.*

9. Stavebník, nebo jím pověřená třetí osoba, není oprávněn trasu *PVSEK* mimo vozovku přejíždět vozidly nebo stavební mechanizací, a to až do doby, než *PVSEK* řádně zabezpečí proti mechanickému poškození. Stavebník, nebo jím pověřená třetí osoba, je povinen projednat s *POS* způsob mechanické ochrany trasy *PVSEK*. Při přepravě vysokého nákladu nebo mechanizace pod trasou *NVSEK* je stavebník, nebo jím pověřená třetí osoba, povinen respektovat výšku *NVSEK* nad zemí.

10. Stavebník, nebo jím pověřená třetí osoba, není oprávněn na trase *PVSEK* (včetně ochranného pásma) jakkoliv měnit niveletu terénu, vysazovat trvalé porosty ani měnit rozsah a konstrukci zpevněných ploch (např. komunikací, parkovišť, vjezdů aj.).

11. Stavebník, nebo jím pověřená třetí osoba, je povinen manipulační a skladové plochy zřizovat v takové vzdálenosti od *NVSEK*, aby činnosti na/v manipulačních a skladových plochách nemohly být vykonávány ve vzdálenost menší než 1 m od *NVSEK*.

12. Stavebník, nebo jím pověřená třetí osoba, není oprávněn užívat, přemísťovat a odstraňovat technologické, ochranné a pomocné prvky *SEK*.

13. Stavebník, nebo jím pověřená třetí osoba, není oprávněn bez předchozího projednání jakkoliv manipulovat s případně odkrytými prvky *SEK*, zejména s ochrannou skříní optických spojek, optickými spojkami, technologickými rezervami či jakýmkoliv jiným zařízením *SEK*.

14. Stavebník, nebo jím pověřená třetí osoba, je povinen každé poškození či krádež *SEK* neprodleně od okamžiku zjištění takové skutečnosti, oznámit *POS* na telefonní číslo: 602 521 703 nebo v mimopracovní době na telefonní číslo 238 462 690.

III. Práce v objektech a odstraňování objektů

1. Stavebník, nebo jím pověřená třetí osoba, je povinen před zahájením jakýchkoliv prací v budovách a jiných objektech, kterými by mohl ohrozit stávající *SEK*, prokazatelně kontaktovat *POS* a zajistit u společnosti *Česká telekomunikační infrastruktura a.s.* bezpečné odpojení *SEK*.

2. Při provádění činností v budovách a jiných objektech je stavebník, nebo jím pověřená třetí osoba, povinen v souladu s právními předpisy, technickými a odbornými normami (včetně doporučených), správnou praxí v oboru stavebnictví a technologickými postupy provést mimo jiné průzkum vnějších i vnitřních vedení *SEK* na omítce i pod ní.

IV. Součinnost stavebníka při přípravě stavby

1. Pokud činností stavebníka, nebo jím pověřené třetí osoby, k níž je třeba povolení správního orgánu dle zvláštního právního předpisu, dojde k ohrožení či omezení *SEK*, je stavebník, nebo jím pověřená třetí osoba, povinen kontaktovat *POS* a předložit zakreslení *SEK* do příslušné dokumentace stavby (projektové, realizační, koordinační atp.).

2. V případě, že pro činnosti stavebníka, nebo jím pověřené třetí osoby, není třeba povolení správního orgánu dle zvláštního právního předpisu, je stavebník, nebo jím pověřená třetí osoba, povinen předložit zakreslení trasy *SEK* i s příslušnými kótami do zjednodušené dokumentace (katastrální mapa, plánek), ze které bude zcela patrná míra dotčení *SEK*.

3. Při projektování stavby, rekonstrukce či přeložky vedení a zařízení silových elektrických sítí, elektrických trakcí vlaků a tramvají, nejpozději však před zahájením správního řízení ve věci povolení stavby, rekonstrukce či přeložky vedení a zařízení silových elektrických sítí, elektrických trakcí vlaků a tramvají, je stavebník, nebo jím pověřená třetí osoba, povinen provést výpočet rušivých vlivů, zpracovat ochranná opatření a předat je POS.

4. Při projektování stavby, při rekonstrukci, která se nachází v ochranném pásmu radiových tras společnosti Česká telekomunikační infrastruktura a.s. a překračuje výšku 15 m nad zemským povrchem, a to včetně dočasných objektů zařízení staveniště (jeřáby, konstrukce, atd.), nejpozději však před zahájením správního řízení ve věci povolení takové stavby, je stavebník nebo jím pověřená třetí osoba, povinen kontaktovat POS. Ochranné pásmo radiových tras v šíři 50m je zakresleno do situačního výkresu. Je tvořeno dvěma podélnými pruhy o šíři 25 m po obou stranách radiového paprsku v celé jeho délce, resp. 25 m kruhem kolem vysílacího radiového zařízení.

5. Pokud se v zájmovém území stavby nachází podzemní silnoproudé vedení (NN) společnosti Česká telekomunikační infrastruktura a.s. je stavebník, nebo jím pověřená třetí osoba, před zahájením správního řízení ve věci povolení správního orgánu k činnosti stavebníka, nebo jím pověřené třetí osoby, nejpozději však před zahájením stavby, povinen kontaktovat POS.

6. Pokud by navrhované stavby (produktovody, energovody aj.) svými ochrannými pásmy zasahovaly do prostoru stávajících tras a zařízení SEK, či do jejich ochranných pásem, je stavebník, nebo jím pověřená třetí osoba, povinen realizovat taková opatření, aby mohla být prováděna údržba a opravy SEK, a to i za použití mechanizace, otevřeného plamene a podobných technologií.

V. Křížení a souběh se SEK

1. Stavebník, nebo jím pověřená třetí osoba, je povinen v místech křížení PVSEK se sítěmi technické infrastruktury, pozemními komunikacemi, parkovacími plochami, vjezdy atp. ukládat PVSEK v zákonných předpisy stanovené hloubce a chránit PVSEK chráničkami s přesahem minimálně 0.5 m na každou stranu od hrany křížení. Chráničku je povinen utěsnit a zamezit vnikání nečistot.

2. Stavebník nebo jím pověřená třetí osoba, je výslovně srozuměn s tím, že v případě, kdy hodlá umístit stavbu sjezdu či vjezdu, je povinen stavbu sjezdu či vjezdu umístit tak, aby metalické kabely SEK nebyly umístěny v hloubce menší než 0,6 m a optické nebyly umístěny v hloubce menší než 1 m.

3. Stavebník, nebo jím pověřená třetí osoba, je povinen základy (stavby, opěrné zdi, podezdívky apod.) umístit tak, aby dodržel minimální vodorovný odstup 1,5 m od krajního vedení, případně kontaktovat POS.

4. Stavebník, nebo jím pověřená třetí osoba, není oprávněn trasy PVSEK znepřístupnit (např. zabetonováním).

5. Stavebník, nebo jím pověřená třetí osoba, je při křížení a souběhu stavby nebo sítě technické infrastruktury s kabelovodem povinen zejména:

- pokud plánované stavby nebo trasy sítě technické infrastruktury budou umístěny v blízkosti kabelovodu ve vzdálenosti menší než 2 m nebo při křížení kabelovodu ve vzdálenosti menší než 0,5 m nad nebo kdekoli pod kabelovodem, předložit POS zakreslení v příčných řezech,
- do příčného řezu zakreslit také profil kabelové komory v případě, kdy jsou sítě technické infrastruktury či stavby umístěny v blízkosti kabelové komory ve vzdálenosti menší než 2 m,
- neumísťovat nad trasou kabelovodu v podélném směru sítě technické infrastruktury,
- předložit POS vypracovaný odborný statický posudek včetně návrhu ochrany tělesa kabelovodu pod stavbou, ve vjezdu nebo pod zpevněnou plochou,
- nezakrývat vstupy do kabelových komor, a to ani dočasně,
- projednat s POS, nejpozději ve fázi projektové přípravy, jakékoliv výkopové práce, které by mohly být vedeny v úrovni či pod úrovní kabelovodu nebo kabelové komory a veškeré případy, kdy jsou trajektorie podvrtné a protlaků ve vzdálenosti menší než 1,5 m od kabelovodu.

Informace k vytyčení SEK

V případě požadavku na vytyčení **PVSEK** společnosti **Česká telekomunikační infrastruktura a.s.** se, prosím, obraťte na společnosti uvedené níže.

Česká telekomunikační infrastruktura a.s. - středisko Morava jih

se sídlem: Olšanská 2681/6, Praha 3, PSČ 13000
IČ: 04084063 DIČ: CZ04084063
kontakt: tel: 238462177 obslužná doba po-pa 7 - 15 hod

Vegacom, a.s. - výhradní dodavatel společnosti Česká telekomunikační infrastruktura a.s.

se sídlem: Holzova 14, 628 00 Brno
IČ: 25788680 DIČ: CZ25788680
kontakt: Luboš Bodzík, mobil: 603855439, e-mail: bodzik@vegacom.cz

CONTENT, s.r.o.

se sídlem: Karlov 1246, 594 01 Velké Meziříčí, pobočka: Okružní 28/18, 591 01 Žďár nad Sázavou
IČ: 63492164 DIČ: CZ63492164
kontakt: Martin Kalina, tel/fax: 566521721, mobil: 777702117, e-mail: kalina@content-vm.cz, vytycenisiti@seznam.cz

InfoTel

se sídlem: Brno, Novolišeňská 18, PSČ: 628 00
IČ: 46981071 DIČ: CZ46981071
kontakt: Petr Košťál, mobil: 723350887, e-mail: petr_kostal@infotel.cz

Jiří Novotný, Montáž, údržba a servis tel.sítí - okr. Třebíč, Znojmo

se sídlem: Akad. Práta 524, 675 55 Hrotovice, okr. Třebíč
IČ: 72377259 DIČ:
kontakt: Jiří Novotný, tel.: 568860888, mobil: 777318588, e-mail: novotny.hrotovice@seznam.cz

Josef Joura

se sídlem: Okřešice 53, okres Třebíč, 674 01
IČ: 88282091 DIČ: CZ6312180820
kontakt: Josef Joura, mobil: 602578674, e-mail: josefjoura@seznam.cz

Karel Horský

se sídlem: Poličská 877/36, 568 02 Svitavy - Předměstí
IČ: 01377841 DIČ:
kontakt: Karel Horský, mobil: 602 483 023, e-mail: k.horsky.sy@gmail.com

Radim Zabloudil

se sídlem: Tábor 2356/28a, 602 00 Brno - Žabovřesky
IČ: 74899589 DIČ: CZ6210151585
kontakt: Radim Zabloudil, mobil: 602760276, e-mail: radim.zabloudil@seznam.cz

Sitel, spol. s r.o., oblast Brno

se sídlem: Vinohradská 74, 618 00 Brno-Černovice
IČ: 44797320 DIČ: CZ 44797320
kontakt: Vladimír Holík, mobil: 602171192, e-mail: vholik@sitel.cz

Příloha k Vyjádření 752191/17

Číslo žádosti: 0117 008 559

STRATEL Telekomunikace s.r.o.

se sídlem: Rozdrojovice 112, 664 34 Brno-venkov

IČ: 26259427

DIČ: CZ26259427

kontakt: Daniel Stráský, tel/fax: 546221222, mobil: 602770022, e-mail: stratel@stratel.cz

TEMO Brno s.r.o.

se sídlem: Hutařova 21, 612 00 Brno

IČ: 49436821

DIČ:

kontakt: Milan Král, tel.: 541216221, fax: 541213221, mobil: 602544583, e-mail: vytycenio2@centrum.cz

UniCab, s.r.o.,

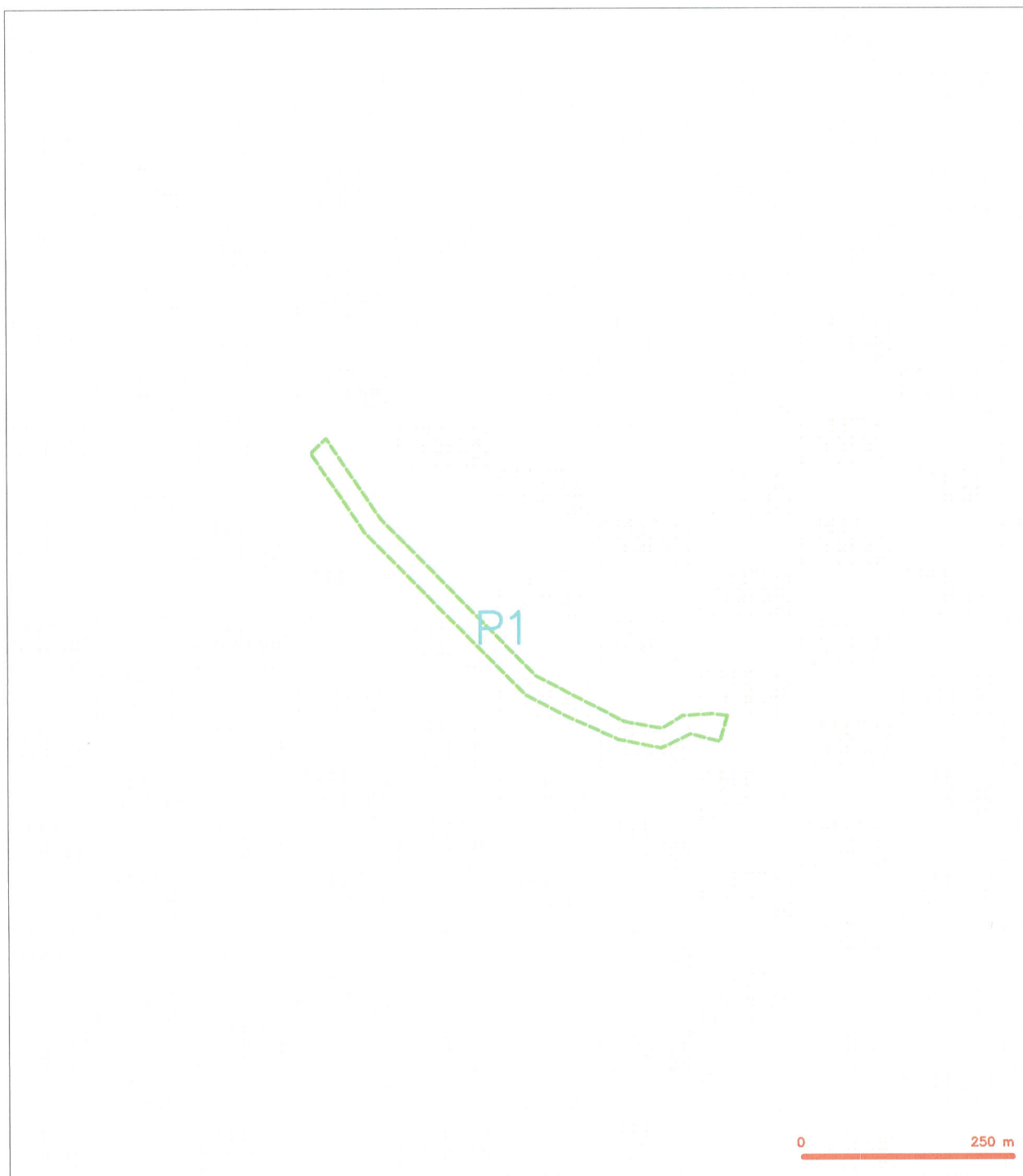
se sídlem: Švehlova 44, 664 00 Šlapanice

IČ: 26961873

DIČ: CZ26961873

kontakt: Ing. Karel Kopecký, tel.: 548220344, fax: 548220343, mobil: 775590265, e-mail: kopecky@unicab.cz

SITUAČNÍ VÝKRES - ZÁJMOVÉ ÚZEMÍ



LEGENDA

----- hranice zájmového území k vyjádření


Česká telekomunikační infrastruktura a.s.
Olšanská 2681/6
130 00 Praha 3
DIČ: CZ04084063
96

SITUAČNÍ VÝKRES - POLYGON 1



LEGENDA

- | | | | |
|---|---|--|---|
| | hranice zájmového území k vyjádření | | nezaměřený průběh optického kabelu, NĐPE trubky |
| | NV přípojbá, území s NV přípojbou ČCZIN | | neto souřadí optického a metalického kabelu |
| | zaměřený průběh metalického kabelu | | radové síle, otcované pásmo radové síle |
|  | zaměřený průběh optického kabelu, NĐPE trubky |  | nadzemní síle |
|  | neto souřadí optického a metalického kabelu |  | nepruvodivé síle |
|  | nezaměřený průběh metalického kabelu |  | podzemní síle cizí |
|  | nadzemní síle cizí |  | síle s NV |

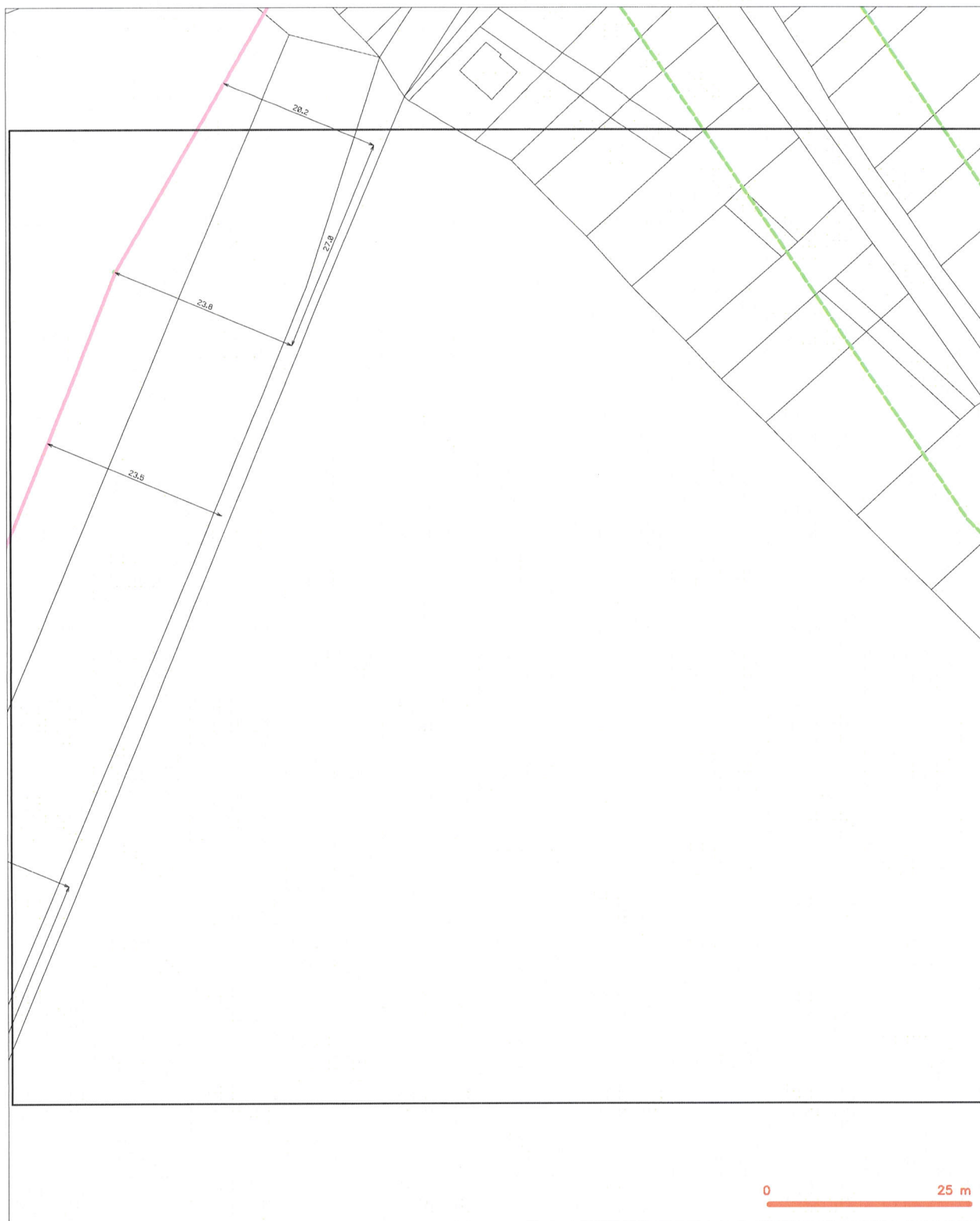
SITUAČNÍ VÝKRES - POLYGON 1, list kladu P1-1



LEGENDA

- | | | | |
|---|--|---|--|
| hranice rájmového území s vyjádřením | | nezaměřený průběh optického kabelu, HDPE trubky | |
| NV přípojkou, území s NV přípojkou CČTN | | nebo součástí optického a metalického kabelu | |
| zaměřený průběh metalického kabelu | | radiové síle, ochranné pásmo radiové síle | |
| zaměřený průběh optického kabelu, HDPE trubky | | podzemní síle | |
| nebo součástí optického a metalického kabelu | | nepřevodované síle | |
| nezaměřený průběh metalického kabelu | | podzemní síle cizí | |
| radiové síle cizí | | síle s NV | |

SITUAČNÍ VÝKRES - POLYGON I, list kladu P1-2



LEGENDA

- | | | | |
|--|--|--|--|
| | hranice zájmového území k vyjádření | | nezaměřený průběh optického kabelu, HDPE trubky nebo součástí optického a metalického kabelu |
| | NN přípojná, území s NN přípojkou CETIN | | radové síť, ochranné pásmo radové sítě |
| | zaměřený průběh metalického kabelu | | podzemní síť |
| | zaměřený průběh optického kabelu, HDPE trubky nebo součástí optického a metalického kabelu | | napravované síť |
| | nezaměřený průběh metalického kabelu | | podzemní síť cizí |
| | podzemní síť cizí | | síť s NN |
| | | | koléktor, kabelovod |

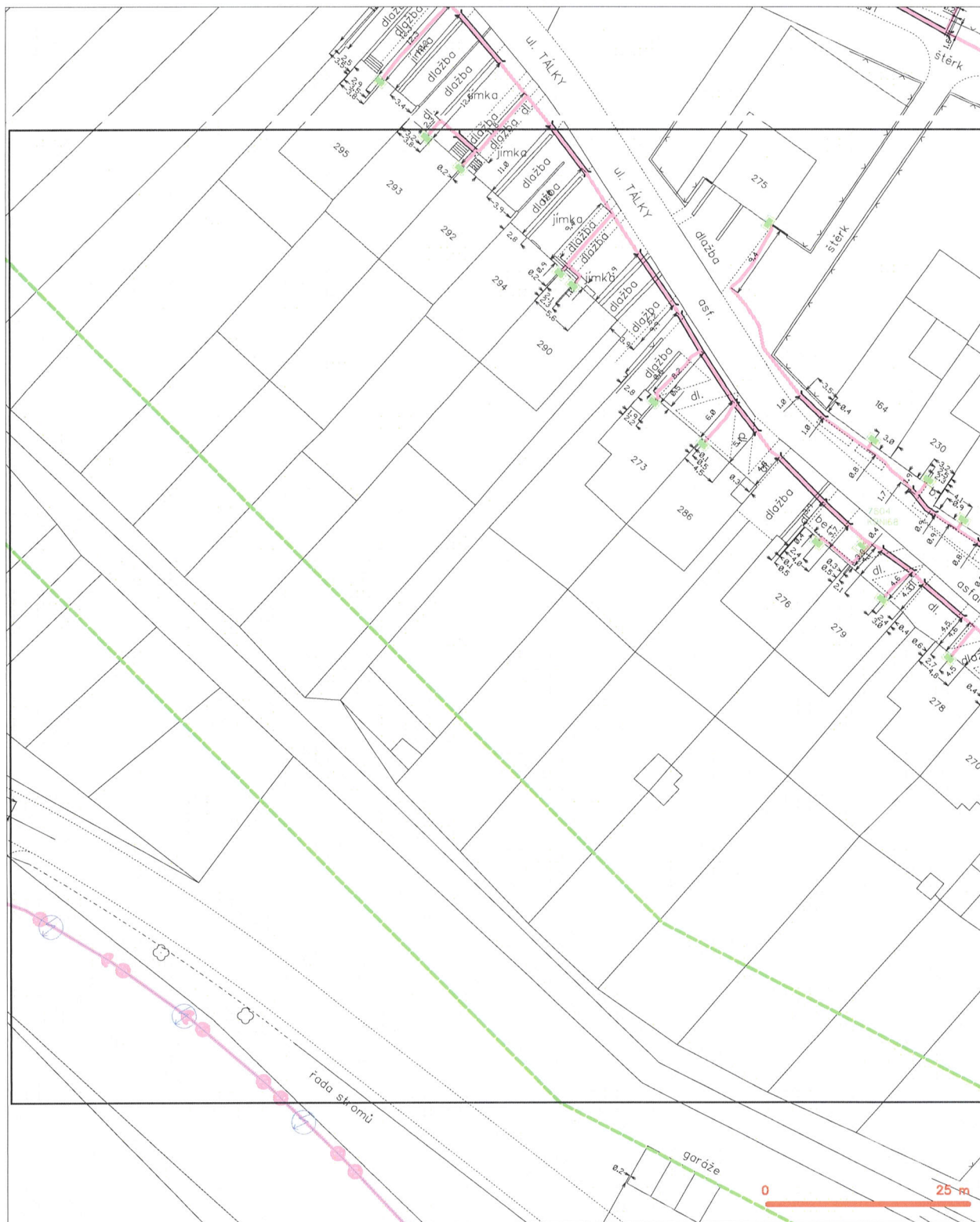
SITUAČNÍ VÝKRES - POLYGON 1, list kladu P1-3



LEGENDA

- | | |
|---|---|
| — hranice sdílného území k vyjádření | — nezaměřený průběh optického kabelu, HDPE trubky |
| — NV přípojka, území s NV přípojkou CETIN | — nebo soustředěný optického a metalického kabelu |
| — zaměřený průběh metalického kabelu | — radové síť, ochranné pásmo radové síť |
| — zaměřený průběh optického kabelu, HDPE trubky | — nadzemní síť |
| — nebo soustředěný optického a metalického kabelu | — neprovozované síť |
| — nezaměřený průběh metalického kabelu | — podzemní síť cizí |
| — nadzemní síť cizí | — síť s NV |
| | — kolektor, kabelovod |

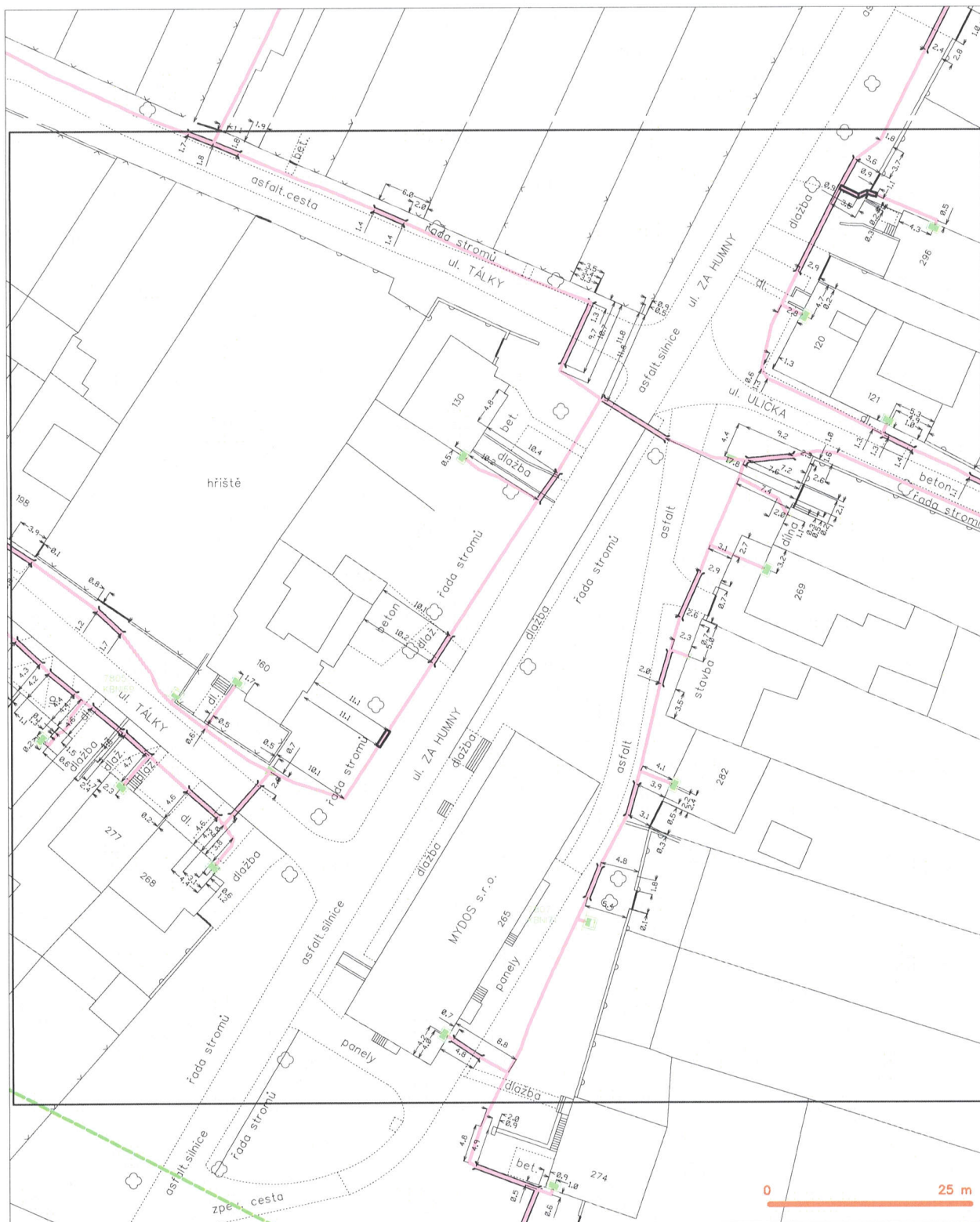
SITUAČNÍ VÝKRES - POLYGON 1, list kladu P1-4



LEGENDA

- | | | | |
|--|---|--|---|
| | hranice zájmového území k vyjádření | | nezaměřený průběh optického kabelu, HDPE trubky |
| | NV přípojka, území s NV přípojkou CETIN | | množství optického a metalického kabelu |
| | zaměřený průběh metalického kabelu | | radové síť, ochranné pásmo radové sítě |
| | zaměřený průběh optického kabelu, HDPE trubky | | podzemní síť |
| | množství optického a metalického kabelu | | neprerušované síť |
| | nezaměřený průběh metalického kabelu | | podzemní síť cizí |
| | podzemní síť cizí | | síť s NV |
| | | | kollektor, kabelovod |

SITUAČNÍ VÝKRES - POLYGON I, list kladu P1-5



LEGENDA

- | | |
|---|---|
| — hranice sčítaného území k vyjádření | — neraměný průběh optického kabelu, HDPE trubky |
| — NV přípojka, území s NV přípojkou CETIN | — mělo soustředěno optického a metalického kabelu |
| — raměný průběh metalického kabelu | — radové síť, ochranné pásmo radové síť |
| — raměný průběh optického kabelu, HDPE trubky | — nadzemní síť |
| — mělo soustředěno optického a metalického kabelu | — naprovozané síť |
| — neraměný průběh metalického kabelu | — podzemní síť cizí |
| — podzemní síť cizí | — síť s NV |
| | — kolektor, kabelovod |

SITUAČNÍ VÝKRES - POLYGON 1, list kladu P1-6



LEGENDA

- | | | | |
|--|---|--|---|
| | hranice rozjmového území a vyjádření NN přípočka, území s NN přípočkou ČEZTN | | nezaměřený průběh optického kabelu, HDPE trubky nebo součástí optického a metalického kabelu |
| | zaměřený průběh metalického kabelu | | radové síle, ochranné pásmo radové síle |
| | zaměřený průběh optického kabelu, HDPE trubky nebo součástí optického a metalického kabelu | | radové síle |
| | nezaměřený průběh metalického kabelu | | nezaměřený průběh metalického kabelu |
| | radové síle cizí | | radové síle cizí |
| | radové síle cizí | | radové síle cizí |
| | radové síle cizí | | radové síle cizí |
| | radové síle cizí | | radové síle cizí |
| | radové síle cizí | | radové síle cizí |
| | radové síle cizí | | radové síle cizí |
| | radové síle cizí | | radové síle cizí |
| | radové síle cizí | | radové síle cizí |
| | radové síle cizí | | radové síle cizí |
| | radové síle cizí | | radové síle cizí |
| | radové síle cizí | | radové síle cizí |
| | radové síle cizí | | radové síle cizí |
| | radové síle cizí | | radové síle cizí |
| | radové síle cizí | | radové síle cizí |
| | radové síle cizí | | radové síle cizí |
| | radové síle cizí | | radové síle cizí |
| | radové síle cizí | | radové síle cizí |
| | radové síle cizí | | radové síle cizí |
| | radové síle cizí | | radové síle cizí |
| | radové síle cizí | | radové síle cizí |
| | radové síle cizí | | radové síle cizí |
| | radové síle cizí | | radové síle cizí |
| | radové síle cizí | | radové síle cizí |
| | radové síle cizí | | radové síle cizí |
| | radové síle cizí | | radové síle cizí |
| | radové síle cizí | | radové síle cizí |
| | radové síle cizí | | radové síle cizí |
| | radové síle cizí | | radové síle cizí |
| | radové síle cizí | | radové síle cizí |
| | radové síle cizí | | radové síle cizí |
| | radové síle cizí | | radové síle cizí |
| | radové síle cizí | | radové síle cizí |
| | radové síle cizí | | radové síle cizí |
| | radové síle cizí | | radové síle cizí |
| | radové síle cizí | | radové síle cizí |
| | radové síle cizí | | radové síle cizí |
| | radové síle cizí | | radové síle cizí |
| | radové síle cizí | | radové síle cizí |
| | | | |

SITUAČNÍ VÝKRES - POLYGON 1, list kladu P1-7


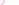








- | | | | |
|---|--|---|---|
|  | hranice rájmového území s rybníky |  | nezaměřený průběh optického kabelu, NEPPE trubky |
|  | NN přípojka, území s NN přípojkou ČCCTN |  | něbo souběh optického a metalického kabelu |
|  | zaměřený průběh metalického kabelu |  | radiové síle, ochranné pásmo radiové síle |
| | zaměřený průběh optického kabelu, NEPPE trubky | | radiové síle |
| | něbo souběh optického a metalického kabelu | | nepřevozované síle |
| | nezaměřený průběh metalického kabelu | | kolektor, kabelovod |
| | nadzemní síle cíví | | podzemní síle cíví |
|  | |  | síle s NN |

SITUAČNÍ VÝKRES - POLYGON 1, list kladu P1-8



LEGENDA

-  nezaměření průřeh optického kabelu, HOPC trubky
 nebo souběh optického a metalického kabelu
 rádiové sítě, ochranné pásmo rádiové sítě
 nadzemní sítě
 neprovozované sítě  kolektor, kabelová
 podzemní sítě cizí
 sítě s NV



E.ON Servisní, s.r.o., F. A. Gerstnera 2151/6, 370 01 České Budějovice

LB projekt - water of engineering, s.r.o.
Ing. Jakub Knoflíček
Kounicova 685/20
60200 Brno

E.ON Servisní, s.r.o.

RCDS Prostějov
Poděbradovo nám. 1588/2
796 01 Prostějov
www.eon.cz

David Remeš
T +420-54514-1961
david.remes@eon.cz

Naše značka
D8610-16213473

Prostějov, 27.10.2017

**Vyjádření o existenci zařízení distribuční soustavy (elektrická síť)
ve vlastnictví E.ON Distribuce, a.s. a podmínkách práce v jeho blízkosti.**

Investor stavby: Povodí Moravy, s.p.
Název stavby: Pracký p., ř. km 1933 - 2,536, Prace, oprava koryta
Místo stavby: k.ú. Prace (726915), žadatelem vyznačené zájmové
území

Toto vyjádření slouží pro informaci o stávajícím elektrickém zařízení distribuční soustavy vlastněném a provozovaném společností E.ON Distribuce, a.s. (dále jen ECD) a je vyjádřením k územnímu a stavebnímu řízení. Vyjádření nenahrazuje a neuvádí připojovací podmínky. V případě, že požadujete připojení nového odběrného místa, resp. zvýšení rezervovaného příkonu a doposud jste nepodali žádost, obraťte se na zákaznickou linku 800 77 33 22.

Upozorňujeme, že účastníkem územního a stavebního řízení zůstává provozovatel distribuční soustavy ECD, kterého v uvedených řízeních na základě zmocnění zastupuje společnost E.ON Česká republika, s.r.o. (dále jen ECZR).

V zájmovém území výše uvedené stavby se nachází:

Nadzemní vedení VN
Podzemní vedení NN
Nadzemní vedení NN

Sídlo společnosti:
F.A. Gerstnera 2151/6
České Budějovice 7
370 01 České Budějovice
Společnost je zapsána
v Obchodním rejstříku
vedeném Krajským soudem
v Českých Budějovicích,
oddíl C., vložka 8464
IČ: 251 86 213
DIČ: CZ25186213

Ke stavbě a činnosti v ochranných pásmech (dále jen OP) nadzemního vedení VN, VVN, podzemního vedení nebo elektrických stanic je investor povinen zajistit si písemný souhlas ve smyslu § 46 odst. 11 zákona č. 458/2000 Sb., o podmínkách podnikání a výkonu státní správy v energetických odvětvích, v platném znění.

Souhlas se stavbou a činností v OP zařízení distribuční soustavy uděluje ECZR jako zástupce ECD na základě žádosti investora stavby. S podáním žádosti předložíte k vyjádření projektovou dokumentaci stavby s podrobným zákresem a okótováním umístění stavby v OP.

Žádost o souhlas s činností a stavbou v OP je možné podat elektronickým způsobem na www.eon-distribuce.cz → Souhlas s činností a stavbou v ochranném pásmu.

Podklady pro žádost musí obsahovat následující údaje:

- celé jméno právnické nebo fyzické osoby, která žádá o výjimku
- jméno a celá adresa investora stavby, IČO
- místo zásahu do pásma
- okres, katastrální území, parcelní číslo, druh zařízení
- nový způsob zajištění ochrany rozvodného zařízení
- kopii vyjádření o existenci zařízení včetně zakreslení sítí.

Při provádění zemních nebo jiných prací, které mohou ohrozit předmětné distribuční a sdělovací zařízení, jste povinni dle zákona č. 309/2006 Sb., a nařízení vlády č. 591/2006 Sb., učinit veškerá opatření, aby nedošlo ke škodám na rozvodném zařízení, na majetku nebo na zdraví osob elektrickým proudem, zejména tím, že bude zajištěno:

1. Objednání přesného vytyčení distribuční sítě (trasy kabelu) v terénu a to nejméně 14 dnů před zahájením prací v blízkosti podzemního kabelového vedení. V případě, že nebude možné trasu kabelu bezpečně určit pomocí vytyčovacího zařízení, je investor zemních prací povinen provést v nezbytném rozsahu ruční odkrytí kabelu na určených místech podle pokynů zaměstnanců ECZR pro jednoznačné stanovení jeho polohy.
Vytyčení kabelů VN, NN zajistí Roman Bugár, tel.: 54514-3691, email: roman.bugar@eon.cz.
2. Výkopové práce v blízkosti nadzemního vedení NN provádět tak, aby nedošlo k narušení stability podpěrných bodů a uzemňovací soustavy, nebo nebyl jinak ohrožen provoz el. zařízení a bezpečnost osob. Dále požadujeme dodržovat platná ustanovení norem ČSN EN 50 110-1 a PNE 33 3302, zvláště pak minimální dovolené vzdálenosti od vedení:

| Vybrané vzdálenosti/provedení vodičů | Holé vodiče | Izolované vodiče |
|---|-------------|------------------|
| Nad budovami | | |
| Nad neschůdnými částmi (sklon > 15°), vzdorující ohni | 0,5 m | 0,3 m |
| Nad schůdnými částmi (sklon ≤ 15°), vzdorující ohni | 4 m | 3 m |
| Na budovách | | |
| K budovám a jejich částem nebo vybavením | 0,2 m | 0,1 m |
| Kolem zedních oken | | |
| Před oknem (pouze stávající vedení) | 2 m | 1 m |
| Nad oknem | 0,2 m | 0,2 m |
| Vedle okna | 0,5 m | 0,5 m |
| Pod oknem | 1 m | 1 m |
| Kolem střešních oken | | |
| Před oknem | 3 m | 2 m |
| Nad oknem | 0,5 m | 0,5 m |
| Vedle okna | 0,5 m | 0,5 m |
| Pod oknem | 1 m | 1 m |

3. Při provádění stavebních prací nesmí dojít k poškození el. zařízení.
4. V důsledku stavebních prací nesmí dojít k znepřístupnění el. zařízení.
5. Ohlášení jakéhokoli poškození distribučního a sdělovacího zařízení v provozování ECD na telefonní číslo **800 22 55 77**.

Kontakty správců zařízení:

VN+NN

Regionální správa, Jiří Bachan, tel.: 58232-3877, email: jiri.bachan@eon.cz

Pozor ! Vyjádření má platnost 12 měsíců tj. do 27.10.2018.

Upozorňujeme na možnou polohovou odchylku uloženého vedení od výkresové dokumentace.

Do přiložené a námi orazítované dokumentace jsme **informativně** zakreslili:

- červeně plně podzemní vedení VN
- červeně čárkovaně nadzemní vedení VN
- zeleně plně podzemní vedení NN
- zeleně čárkovaně nadzemní vedení NN
- fialově plně zrušené podzemní vedení

Při vytýčení trasy zařízení i ke kontrole před záhozem a ke všem dalším jednáním s ECZR jako zástupcem ECD předložte toto vyjádření.

S přátelským pozdravem

E.ON Servisní, s.r.o.

E.ON Servisní, s.r.o.
F.A. Gerstnera 2151/6
České Budějovice 7
370 01 České Budějovice
IČ: 25186213, DIČ: CZ25186213 113

Příloha: Orazítkovaná situace s informativním zákresem.

Následující oddíl se vyplňuje v případě žádosti o udělení souhlasu se zjednodušeným územním řízením nebo s uzavřením veřejnoprávní smlouvy

Udělení souhlasu

*Souhlasíme – Nesouhlasíme se zjednodušeným územním řízením**

*Souhlasíme – Nesouhlasíme s uzavřením veřejnoprávní smlouvy**

E.ON Česká republika, s.r.o.

** Pro platnost udělení souhlasu je nutný podpis a razítko oprávněného pracovníka*



E.ON Česká republika, s.r.o., F. A. Gerstnera 2151/6, 370 01 České Budějovice

LB projekt - water of engineering, s.r.o.
Ing. Jakub Knoflíček
Kounicova 685/20
60200 Brno

E.ON Česká republika, s.r.o.

Regionální správa Prostějov
Poděbradovo nám. 2
797 27 Prostějov
www.eon-distribuce.cz

Jiří Bachan
T +420-58232-3877
jiri.bachan@eon.cz

Naše značka
J34768-16217334

Prostějov, 13.12.2017

Souhlas se stavbou a činností v ochranném pásmu zařízení distribuční soustavy (elektrická síť) ve vlastnictví E.ON Distribuce, a.s.

Předložili jste nám žádost o vyjádření ke stavbě a činnosti v ochranném pásmu:

Nadzemní vedení VN
Podzemní vedení NN
Nadzemní vedení NN

Jedná se o akci: „**Pracký p., ř. km 1933 - 2,536, Prace, oprava koryta**“.
K zásahům do ochranného pásma dochází v místě stavby, katastrální území: k.ú. Prace (726915), žadatelem vyznačené zájmové území.

Souhlasíme s provedením výše uvedené akce v ochranném pásmu zařízení distribuční soustavy při splnění těchto podmínek:

- 1) **V ochranných pásmech (dále jen OP) zařízení distribuční soustavy budou při realizaci uděleného souhlasu dodrženy podmínky dle § 46 odst. 8 zákona č. 458/2000 Sb., v platném znění, kde se konstatuje, že v OP těchto zařízení je zakázáno pod písmeny:**
 - c) **provádět činnosti, které by mohly ohrozit spolehlivost a bezpečnost provozu těchto zařízení nebo ohrozit život, zdraví či majetek osob**
 - d) **provádět činnosti, které by znemožňovaly nebo podstatně znesnadňovaly přístup k těmto zařízením.**
- 2) **Zakreslení trasy nadzemního i podzemního vedení vyskytujícího se v zájmovém území do všech vyhotovení prováděcí dokumentace a jeho vyznačení dobře viditelným způsobem přímo v terénu. Jedná se zejména o místa křížení či souběhu trasy vedení s trasou pohybu**

Sídlo společnosti:
F.A. Gerstnera 2151/6
České Budějovice 7
370 01 České Budějovice
Společnost je zapsána
v Obchodním rejstříku
vedeném Krajským soudem
v Českých Budějovicích,
oddíl C., vložka 15066
IČ: 257 33 591
DIČ: 25733591

mechanizace, s trasou vedení výkopů a podobně tak, aby pracující na staveništi byli o hranicích ochranného pásma trvale informováni.

- 3) **Objednání přesného vytýčení distribuční sítě (trasy kabelu) v terénu a to nejméně 14 dnů před zahájením prací v blízkosti podzemního kabelového vedení.** V případě, že nebude možné trasu kabelu bezpečně určit pomocí vytyčovacího zařízení, je investor zemních prací povinen pro jednoznačné stanovení jeho polohy provést na určených místech a v nezbytném rozsahu ruční odkrytí kabelu podle pokynů zaměstnanců E.ON Česká republika, s.r.o. (dále jen ECZR). **Vytýčení kabelů VN, NN zajistí Roman Bugár, tel.: 54514-3691, email: roman.bugar@eon.cz.**
- 4) **Provádění zemních prací v ochranném pásmu kabelu výhradně klasickým ručním náradím bez použití jakýchkoli mechanismů s nejvyšší opatrností,** nebude-li provozovatelem zařízení stanoveno jinak.
- 5) Vhodné zabezpečení obnaženého kabelu (podložení, vyvěšení, ...), aby nedošlo k jeho poškození poruchou nebo nepovolanou osobou a označení výstražnými tabulkami, bude provedeno podle pokynů pracovníka ECZR. Další podmínky pro zabezpečení našeho zařízení si vyhradujeme při vytýčení nebo po jeho odkrytí.
- 6) **Vyřešení způsobu provedení souběhů a křížení výše zmíněné akce s rozvodným zařízením musí odpovídat příslušným ČSN.**
- 7) **Přizvání zástupce ECZR ke kontrole křížovatek a souběhů před záhozem výkopu. O kontrole bude proveden zápis do montážního nebo stavebního deníku. Při nedodržení této podmínky, budou poruchy vzniklé na zařízení odstraňovány na náklady investora stavby.**
- 8) **Po dokončení musí stavba z pohledu ochrany před provozními a poruchovými vlivy distribuční soustavy odpovídat příslušným normám, zejména PNE 33 3301, PNE 33 3302, PNE 34 1050, ČSN EN 50 341-1, PNE 33 0000-1, ČSN EN 50 522, ČSN EN 61 936-1.**
- 9) Po dokončení stavby a činnosti připomínáme, že v OP zařízení je dále zakázáno:
 - a) zřizovat bez souhlasu vlastníka těchto zařízení stavby či umisťovat konstrukce a jiná podobná zařízení, jakož i uskladňovat hořlavé a výbušné látky
 - b) provádět bez souhlasu jeho vlastníka zemní práce
 - c) u nadzemního vedení nechávat růst porosty nad výšku 3 m
 - d) u podzemního vedení vysazovat trvalé porosty a přejíždět vedení mechanizmy o celkové hmotnosti nad 6t.

- 10) V projektové dokumentaci a při stavbě budou respektovány podmínky uvedené ve vyjádření o existenci zařízení distribuční soustavy ve vlastnictví a provozování ECD a podmínkách práce v jeho blízkosti.
- 11) **Veškerá stavební činnost v OP distribučního a sdělovacího zařízení bude před jejím zahájením konzultována s příslušným správcem zařízení (kontakty na správce zařízení jsou uvedeny v závěru tohoto vyjádření), který stanoví bezpečnostní opatření pro práce v OP příslušného rozvodného zařízení dle platné ČSN EN 50 110-1.**
- 12) **Veškeré práce s mechanizací, jejichž části se za provozu mohou přiblížit k vodičům v OP nadzemního vedení 22 kV je nutno provádět za beznapětového stavu vedení a vypnutí požadujeme objednat nejméně 25 kalendářních dnů předem.**

Kontakty správců zařízení:

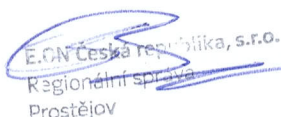
VN+NN

Regionální správa, Tomáš Hanák, tel.: 54514-5016, email: tomas.hanak@eon.cz

V případě nedodržení vzdáleností a podmínek dle norem a platných právních předpisů, nesouhlasíme po ukončení stavby s její kolaudací.

S přátelským pozdravem

E.ON Česká republika, s.r.o.


E.ON Česká republika, s.r.o.
Regionální správa
Prostějov

001

Ing. Jakub Knoflíček

LB projekt - water of engineering, s.r.o.

Kounicova 685/20

602 00 BRNO

Váš dopis č. j.:

Číslo jednací: BV/6072/2017-Tra

Vyřizuje: Ing. Kateřina Tranová

Tel.: 545 532 395

Datum: 20. 11. 2017

k.ú. Prace, Pracký potok, ř. km 1,933 – 2,536 – oprava koryta

Vyjádření pro stavební povolení

K vaší žádosti ze dne 14.11.2017 o povolení k opravě a pročištění koryta vodního toku ve výše uvedené lokalitě, vám jako provozovatel vodovodu, tlakové splaškové kanalizace a gravitační splaškové kanalizace pro veřejnou potřebu v zájmovém území sdělujeme následující:

V zájmovém území se nachází stávající vodovod, tlaková splašková kanalizace a gravitační splašková kanalizace v provozování VODÁRENSKÉ AKCIOVÉ SPOLEČNOSTI, a.s. divize Brno-venkov (dále jen VAS).

S ohledem na tuto skutečnost:

Souhlasíme s realizací výše uvedeného záměru dle předložené PD. Při realizaci dojde k dotčení tlakové splaškové kanalizace a gravitační splaškové kanalizace. Požadujeme dodržet následující podmínky k realizaci:

1. Zahájení zemních prací bude vámi oznámeno nejméně 14 dní předem na VAS provozní středisko Pozořice, sídlící na adrese U Vlečky 695, 664 07 Pozořice, tel. 544 226 084. Současně s oznámením předložíte objednávku na vytýčení sítí v provozování VAS.
2. Při provádění zemních prací v ochranném pásmu nesmí dojít k poškození kanalizačního potrubí nebo omezení jeho provozuschopnosti. Ochranné pásmo kanalizačního potrubí je stanoveno 1,5 m od vnějšího líce potrubí na obě strany. V tomto prostoru není dovoleno umísťovat trvalé stavby vysazovat stromy nebo okrasné dřeviny a provádět terénní úpravy, snižování nebo zvyšování terénu.
3. Bude dodrženo min. krytí kanalizace včetně přípojek dle ČSN 73 6005 Prostorové uspořádání sítí technického vybavení.

VODÁRENSKÁ AKCIOVÁ SPOLEČNOST, a.s.
Divize Brno-venkov
Soběšická 820/156, Lesná, 638 00 Brno
Bankovní spojení: 3201641/0100
sekretariát: +420 545 532 333, e-mail: sekretariat@vasbv.cz

SÍDLO SPOLEČNOSTI:
Soběšická 820/156, Lesná, 638 00 Brno
IČ: 49455842, DIČ: CZ49455842
Společnost je zaregistrována v obchodním rejstříku
vedeném Krajským soudem v Brně, oddíl B, vložka 1181

www.vodarenska.cz

4. Požadujeme, aby byla provedena kontrola neporušenosti kanalizace zástupcem VAS, který vystaví protokol o provedené kontrole. Odsouhlasený protokol ze strany VAS bude nezbytnou přílohou ke kolaudaci stavby, příp. ke zprovoznění stavby. Kontrolu objednejte na VAS provozním středisku Pozoříce.
5. Dojde-li k poškození kanalizace, musí být neprodleně opravena odbornou firmou (dle požadavků VAS) na vlastní náklady firmy, která prováděla stavební činnost.
6. Při nedodržení shora uvedených podmínek podá naše a.s. stížnost na dodavatele stavby u příslušného stavebního úřadu.
7. V průběhu realizace předmětné stavby si vyhrazujeme právo stanovit další podmínky dle požadavků VAS provozního střediska Pozoříce.

Doba platnosti tohoto vyjádření je 2 roky od data jeho vydání.

S pozdravem

 **VODÁRENSKÁ**
AKCIOVÁ SPOLEČNOST, a. s.
Soběšická 820/156, Lesná, 638 00 Brno
Divize Brno - venkov
-23-


Ing. Eva Kejvalová

vedoucí technického útvaru

LB projekt - water of engineering, s.r.o.
Ing. Jakub Knoflíček
Kounicova 685/20
602 00 Brno

Číslo jednací 1201716525
Datum 26.10.2017

Vyřizuje Pavel Kříž
telefon +420 724 815 186
e-mail Pavel.Kriz@cdt.cz

Věc: **Souhrnné stanovisko k existenci komunikačního vedení a zařízení ve správě ČD - Telematika a.s. k předprojektové přípravě, studii.**

Název stavby: **Pracký p., ř. km 1933 - 2,536, Prace, oprava koryta**

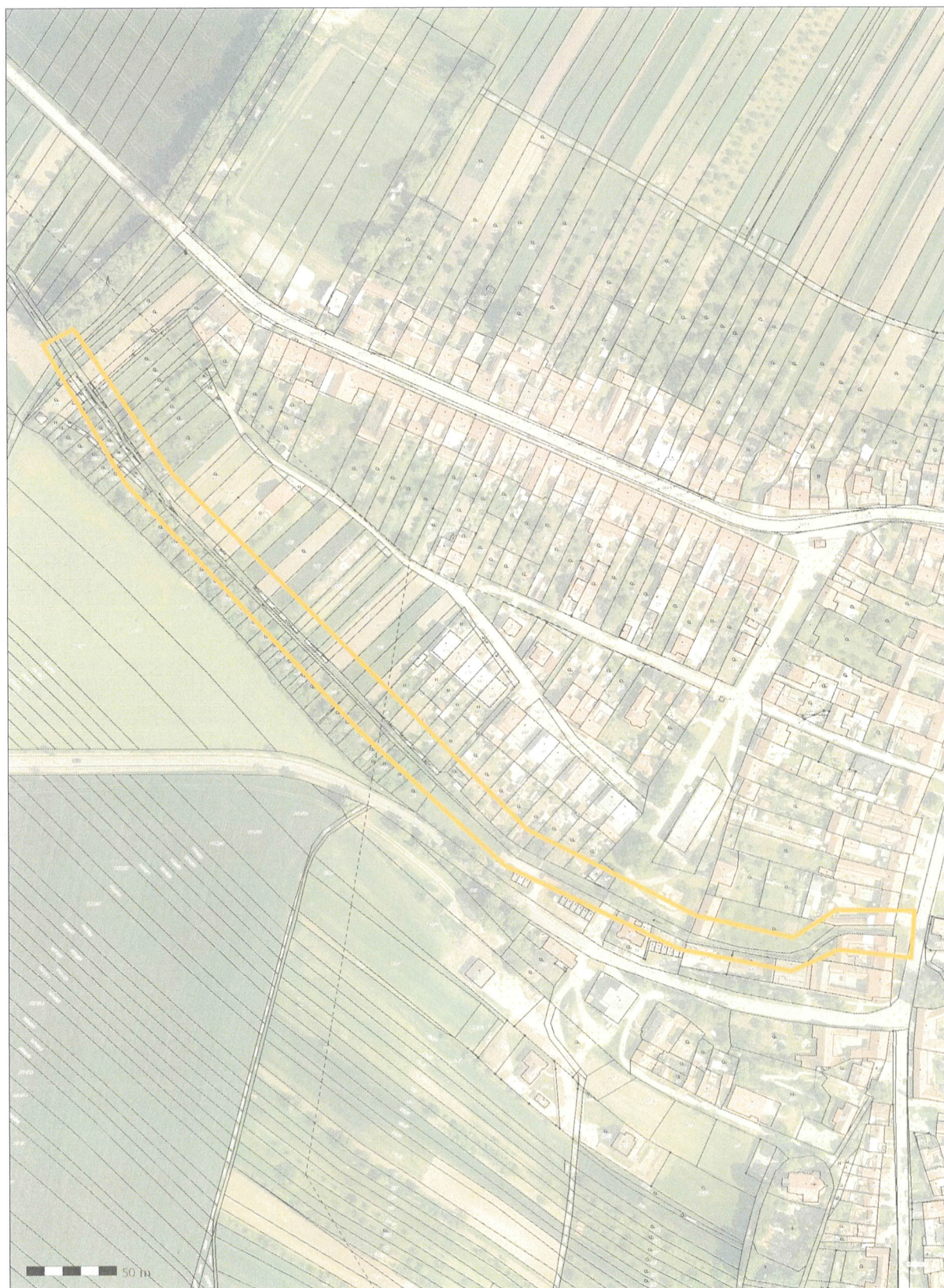
Při realizaci výše uvedené stavby **NEDOJDE** ke styku se sítí elektronických komunikací, která je chráněna ochranným pásmem dle §102 zák. č. 127/2005 Sb., o elektronických komunikacích.

Toto vyjádření platí pouze pro dokumentaci ověřenou společností ČD - Telematika a.s. a pro rozsah prací na ní vyznačených.

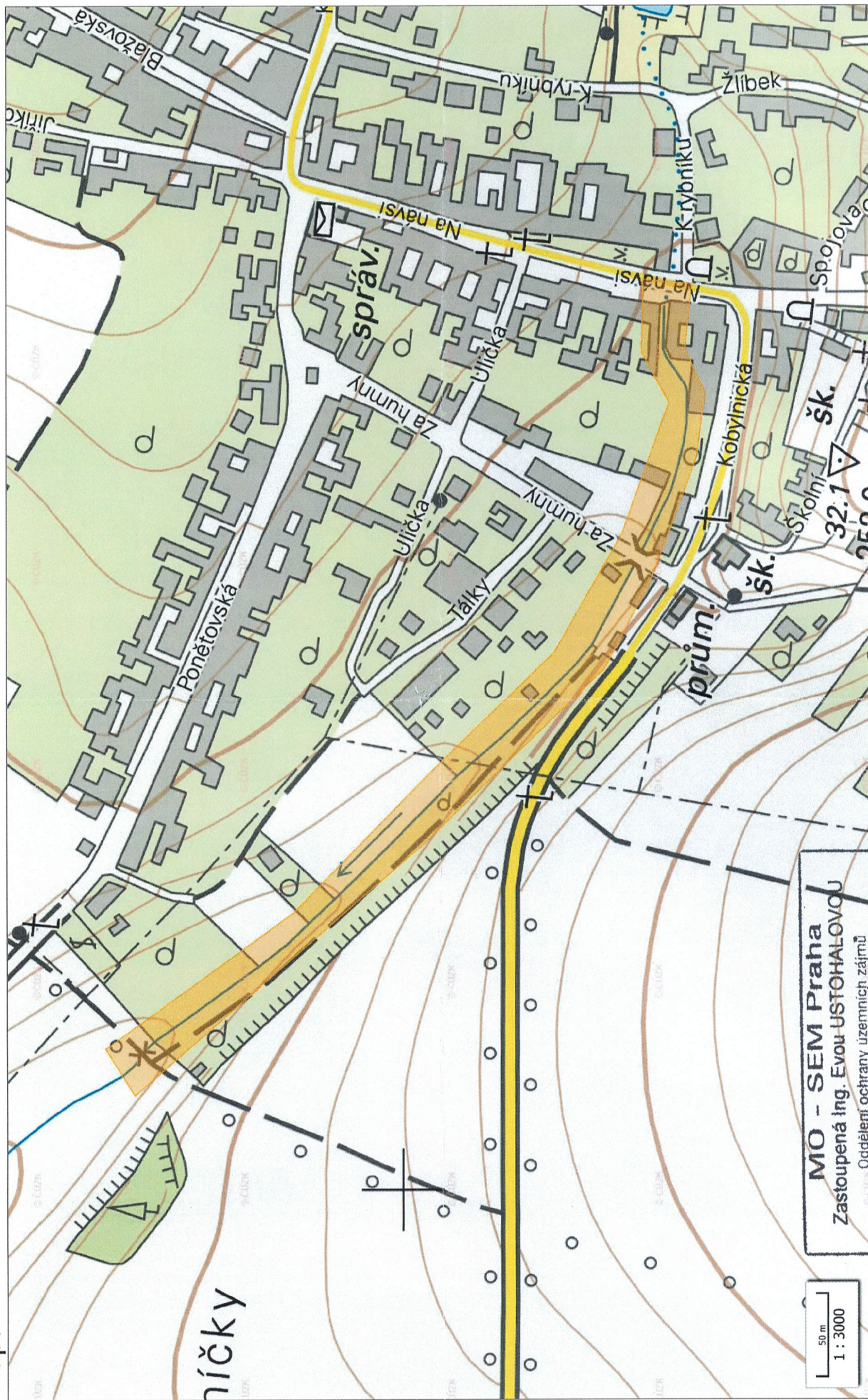
Vyjádření je platné pouze pro zájmové území vyznačené žadatelem včetně důvodu stanoveného žadatelem.

Vyjádření pozbývá platnosti dne 26.10.2019

ČD - Telematika a.s.
Pernerova 2819/2a
130 00 Praha 3



Mapa



MO - SEM Praha
Zastoupená ing. Evou USTOHALOVOU
 Oddělení ochrany územních zájmů
 V zájmovém prostoru dle přiložené dokumentace
 OOÚZ Praha neevviduje inženýrské sítě nebo zařízení
 AČR. Toto stanovisko platí po dobu dvou let, ale není
 souhlasem pro potřeby územního řízení
 nebo stavebního povolení.
 El.č. 498/1352014-0201
 V Brně dne: 15. 11. 2017

Sekce ekonomická a majetková Ministerstva obrany
odbor ochrany územních zájmů
Tychonova 1, Praha 6, PSČ 160 01, datová schránka hjyaavk

Sp.zn.: 79191/2017-8201-OÚZ-BR
Č.j. 3046-871/2017-8201

Brno 22. listopadu 2017

LB projekt s.r.o.
Kounicova 685/20
602 00 Brno

Pracký p., ř. km 1,933 - 2,536, Prace, oprava koryta, k.ú. Prace
(pro stavební povolení)

Ve smyslu § 175 zákona č.183/2006 Sb. o územním plánování a stavebním řádu (stavební zákon) a zákona č.222/1999 Sb. o zajišťování obrany České republiky v platných zněních a v souladu s rezortními předpisy (na teritoriu okresů Brno-město, Brno-venkov, Blansko, Břeclav, Hodonín, Kroměříž, Prostějov, Třebíč, Uherské Hradiště, Vyškov, Zlín, Znojmo a Bruntál, Frýdek-Místek, Jeseník, Karviná, Nový Jičín, Olomouc, Opava, Ostrava, Přerov, Šumperk, Vsetín) bylo provedeno vyhodnocení výše uvedené akce.

Ministerstvo obrany

jednající Oddělením ochrany územních zájmů Brno Odboru ochrany územních zájmů Sekce ekonomické a majetkové, jako věcně a místně příslušným ve smyslu zákona č. 222/1999 Sb., jehož jménem jedná ministerský rada Oddělení ochrany územních zájmů Brno Odboru ochrany územních zájmů Sekce ekonomické a majetkové Ministerstva obrany Ing. Darina Dostálová v souladu s Rozkazem ministra obrany č. 39/2011 Věstníku MO-Zabezpečení výkonu působnosti MO ve věcech územního plánování a stavebního řádu v platném znění,

vydává závazné stanovisko:

Daná akce není v rozporu se zájmy Ministerstva obrany vymezenými dle § 175 zákona č.183/2006 Sb.

V řešené lokalitě pročištění naplavenin a oprava opevnění koryta vodního toku Pracký potok v k.ú. Prace neevidujeme inženýrské sítě a podzemní telekomunikační vedení ve vlastnictví Ministerstva obrany.

Souhlasíme s akcí tak, jak byla doložena v písemné a grafické dokumentaci.

Závazné stanovisko Ministerstva obrany je platné 2 roky a musí být vyžadováno znovu, nebude-li během této doby stavba zahájena, nebo dojde-li ke změně v umístění, ve výšce nebo rozsahu stavby.

V další korespondenci, týkající se výše uvedené věci, uvádějte odkaz na Sp.zn.: 79191/2017-8201-OÚZ-BR tohoto závazného stanoviska Ministerstva obrany.

Kontaktní osoba: Ing. Darina Dostálová, tel. 973 445 760, fax. 973 445 060

Adresa pro doručování:

Sekce ekonomická a majetková MO,
odbor ochrany územních zájmů,
oddělení ochrany územních zájmů Brno
Syatoplukova 2687/84, PSČ 662 10 Brno
IČO: 60162694

Ing. Darina Dostálová
ministerský rada



Pomáhat a chránit

POLICIE ČESKÉ REPUBLIKY
KRAJSKÉ ŘEDITELSTVÍ POLICIE JIHOMORAVSKÉHO KRAJE
Specializované pracoviště dopravního inženýrství
Brno – město a Brno - venkov



Č.j. KRPB-271269-1/ČJ-2017-0600DI-NEP

Brno 14. prosince 2017
Počet listů: 1/1
Přílohy: PD

LB projekt – water of engineering, s.r.o.
Kounicova 685/20
602 00 Brno

„Pracký p., ř. km 1,933 – 2,536, Práce, oprava koryta - vyjádření

Dne 23.11.2017 byla doručena našemu Specializovanému pracovišti dopravního inženýrství BM a BO KŘP JmK Vaše žádost o vyjádření k dokumentaci výše uvedené akce. Po posouzení vámi předložené dokumentace sdělujeme, že **Specializované pracoviště dopravního inženýrství BM a BO KŘP JmK souhlasí**, v kontextu ustanovení § 77 z. č. 361/2000 Sb., **s návrhem přechodné úpravy provozu** dle přiložené dokumentace, která je nedílnou součástí tohoto vyjádření.

Při další komunikaci s naším pracovištěm v dané věci uvádějte vždy naše č. j.

Zpracoval:
pprap. Ing. Pavel Nepřech
vrchní asistent
tel.: 974 623 280

por. Ing. Tomáš Zich
koordinátor

Kounicova 24
611 32 Brno

www.policie.cz

Tel.: +420 974 622 435
Fax: +420 974 622 551
Email: krpb.osdp.ding.podatelna@pcr.cz



LB projekt - water of engineering, s.r.o.
Ing. Jakub Knoflíček
Kounicova 685/20
602 00 Brno

Naše značka:
8989/17/OVP/N

Datum:
26.10.2017

**Toto vyjádření je vydáváno ve smyslu zákona č. 458/2000 Sb. a zákona č. 183/2006 Sb.,
má platnost 2 roky od data jeho vydání.**

Věc: Pracký p., ř. km 1933 - 2,536, Prace, oprava koryta

**okres: Brno-venkov
k.ú.: Prace**

**NEZASAHUJE do bezpečnostního pásma VTL plynovodu a ochranného pásma
telekomunikačního vedení NET4GAS, s.r.o.**

V další korespondenci uvádějte vždy číslo našeho vyjádření.

NET4GAS, s.r.o.
Na Hřebenech II 1718/8, P.O.BOX 22
140 21 Praha 4 - Nusle
IČ: 27260364
DIČ: CZ27260364 (43)

Aleš Novák
Manažer, Dokumentace soustavy

Žádosti o vyjádření k VTL plynovodům a telekomunikačnímu vedení NET4GAS, s.r.o. zasílejte pomocí
elektronické podatelny: www.net4gas.cz (Přeprovádní soustava - Žádost o vyjádření).



Příloha k vyjádření: 8989/17/OVP/N

Seznam souřadnic předmětu vyjádření:

Souřadnice jsou uvedeny v souřadnicovém systému jednotné trigonometrické sítě katastrální (S-JTSK).

Polygon č. 1 / 1

| Y [m] | X [m] |
|------------|-------------|
| 587438.460 | 1168149.705 |
| 587443.117 | 1168179.197 |
| 587484.251 | 1168175.316 |
| 587512.191 | 1168190.062 |
| 587568.847 | 1168178.421 |
| 587616.189 | 1168156.690 |
| 587667.413 | 1168124.869 |
| 587737.263 | 1168056.571 |
| 587810.993 | 1167985.169 |
| 587865.321 | 1167926.961 |
| 587927.410 | 1167838.484 |
| 587906.455 | 1167817.529 |
| 587849.023 | 1167914.543 |
| 587729.502 | 1168034.064 |
| 587653.443 | 1168107.018 |
| 587580.488 | 1168149.705 |
| 587517.623 | 1168165.227 |
| 587484.251 | 1168148.928 |

VYJÁDŘENÍ

Číslo jednací: 2017/10/12253

Vaše žádost:

Ze dne: 26.10.2017

Vyřizuje: Dana Suková

Telefon: 315 701 666

Email: sukova@mero.cz

Jakub Knoflíček

LB projekt - water of engineering, s.r.o.

Kounicova 685/20

Brno

Kralupy nad Vltavou, 26.10.2017

Vyjádření k akci

Pracký p., ř. km 1933 - 2,536, Prace, oprava koryta - Stavební řízení

Na základě Vaší žádosti ze dne 26.10.2017 Vám jako majitel ropovodu zasíláme stanovisko k výše uvedené akci.

Sdělujeme Vám, že v uvedené oblasti nedochází ke střetu s naším zařízením.

Platnost tohoto vyjádření je tři roky od data vydání.

S pozdravem

Ing. Marion Liptak
vedoucí úseku technického rozvoje

NERO ČR, a. s.
Veltruská 748 21
278 01 Kralupy nad Vltavou
zápisná i obchodní rejstříku, vedená
v Praze, oddíl B, vložka 2334

NERO ČR, a. s.

Veltruská 748, 278 01 Kralupy nad Vltavou, Česká republika

Tel.: +420 315 701 111 Fax: +420 315 720 110 E-mail: info@mero.cz www.mero.cz

IČ: 601 93 468 DIČ: CZ 601 93 468 Zapsaná v obchodním rejstříku u Městského soudu v Praze, oddíl B, vložka 2334.

Držitel certifikátu ISO 9001, ISO 14001, ČSN ISO/IEC 27001, OHSAS 18001



Jakub Knoflíček
LB projekt - water of engineering,
s.r.o.
Kounicova 685/20
Brno

Dne: 26.10.2017

Vaše č.j.:

Sp.zn: 7963/17

Kontaktní osoba: Zuzana Bednářová

Email: zuzana.bednarova@ceproas.cz, 221/968 250

Věc: Pracký p., ř. km 1933 - 2,536, Prace, oprava koryta - Spojené územní a stavební řízení

K výše uvedené žádosti sdělujeme, že v dotčeném k. ú. Prace v místě řešeném žádostí, se nenachází podzemní dálkové zařízení ani nadzemní objekty ČEPRO, a. s., ani jiné zájmy ČEPRO, a. s.

S pozdravem

ČEPRO, a. s.

Zájmové území:

POLYGON((-587439.75 -1168148.42,-587442.93 -1168174.77,-587481.02 -1168173.87,-587507.55 -1168182.83,-587565.5 -1168176.29,-587614.21 -1168153.07,-587673.48 -1168118.14,-587723.02 -1168065.79,-587760.29 -1168031.23,-587856.95 -1167929.53,-587928.33 -1167834.44,-587910.44 -1167825.35,-587857.9 -1167897.64,-587800.53 -1167965.34,-587731.96 -1168035.02,-587684.35 -1168079.7,-587649.16 -1168115.22,-587603.49 -1168137.34,-587562.13 -1168159.38,-587516.05 -1168170.15,-587488.61 -1168152.66,-587439.75 -1168148.42))



ČEPRO, a. s.
Dělnická č. p. 213, č. or. 12
170 04 Praha 7
Česká republika

Tel.: +420 221 968 111
Fax: +420 221 968 300
E-mail: ceproas@ceproas.cz
<http://www.ceproas.cz>

Zapsáno v Obchodním
rejstříku vedeném
Městským soudem v Praze,
oddíl B, vložka 2341.

IČ: 60193531
DIČ: CZ60193531



Povodí Moravy, s.p.

Dřevařská 11

60200 Brno

| Váš dopis značky / ze dne | Naše značka | Vyřizuje | Místo odeslání / dne |
|---------------------------|---------------------|----------------------|----------------------|
| / 26.10.2017 | UPTS/OS/180900/2017 | Ing. Tomáš Houžvička | Praha / 29.10.2017 |

Věc: Vyjádření k existenci podzemních sítí spol. České Radiokomunikace, a.s.

Účel: Existence sítí

Akce: Pracký p., ř. km 1933 - 2,536, Prace, oprava koryta

K Vaší žádosti o vyjádření k existenci sítí Vám sdělujeme, že ve Vámi vyznačeném/řešeném území nedojde ke styku s žádným podzemním vedením/zařízením v naší správě.

S pozdravem

Za správnost:

České Radiokomunikace a.s.
Skládarská 2117/1
169 00 Praha 6
(54)

Ing. Houžvička Tomáš
Senior specialista ATP

Příloha: Daňový doklad

Platnost tohoto vyjádření je jeden rok od data vystavení, tj. do 29.10.2018

PIN: 4338

Úhradu částky za vyjádření provedte na účet Českých Radiokomunikací, a.s. Číslo účtu Českých Radiokomunikací, a.s. vč. variabilního symbolu naleznete na přiloženém Zjednodušeném daňovém dokladu.



Moravský rybářský svaz, z.s.

Soběšická 1325/83, 614 00 Brno

IČO: 00434159, spolek zapsaný ve spolkovém rejstříku vedeným Krajským soudem v Brně, oddíl L, vložka 256

LB projekt

Water of engineering, s.r.o.

Kounicova 685/20

602 00 BRNO

Váš dopis značky / ze dne:
14.11.2017

Naše značka:
346/2017

vyřizuje / linka
Ing. Procházka
+420 604 511 297
p.prochazka@mrsbrno.cz

datum a místo odeslání:
24. listopadu 2017, Brno

Věc: „Pracký p., ř.km 1,933 – 2,536, Práce, oprava koryta“

Moravský rybářský svaz, z.s. (dále jen MRS) obdržel žádost od společnosti LB projekt – water of engineering, s.r.o. se sídlem Kounicova 685/20, 602 00 Brno o vyjádření k zamýšlené stavbě v rámci akce „**Pracký p., ř.km 1,933 – 2,536, Práce, oprava koryta**“.

Území určené pro stavbu se nachází v Jihomoravském kraji, v k.ú. Prace, v intravilánu, většinou v zahradách. Účelem stavby je opravit opevnění koryta toku (oprava břehového a dnového opevnění), zprůchodnit koryto (odstranění překážek z toku, odstranění naplavenin z koryta toku). Dále se na toku vyskytují výtokové objekty, ty významné z nich budou vyspraveny. Ostatní budou seříznuty a zarovnány se svahem.

MRS po prostudování přiložené dokumentace konstatuje, že k akci „Pracký p., ř.km 1,933 – 2,536, Práce, oprava koryta“ nemá připomínek a **s realizací stavby souhlasí** za předpokladu splnění následujících podmínek:

- veškeré pracovní stroje a pracoviště bude zajištěno proti úniku závadných látek do vodního prostředí.

Za Moravský rybářský svaz, z.s.

Moravský rybářský svaz, z.s.
Soběšická 1325/83, 614 00 Brno
IČ: 00434159
mrsbrno@mrsbrno.cz, www.mrsbrno.cz

Ing. Václav Habán
tajemník

vz.

Ing. Pavel Procházka
technik



ARCHEOLOGICKÝ ÚSTAV
AKADEMIE VĚD ČESKÉ REPUBLIKY, BRNO, v. v. i.
ČECHYŇSKÁ 363/19
602 00 BRNO
<http://www.arub.cz>

LB projekt - water of engineering s.r.o.
Kounicova 685/20
602 00 Brno

Váš dopis značky

Ze dne
14. 11. 2017

Naše značka
ARUB/6274/17

Vyřizuje
Mgr. Lenka
Machánová

V Brně dne
21. 11. 2017

Vyjádření k projektové dokumentaci pro stavbu „Pracký p., ř. km 1,933 - 2,536, Prace, oprava koryta“, okr. Brno-venkov

Archeologický ústav Akademie věd ČR, Brno, v. v. i., nemá k výše uvedené stavbě zásadních námitek. Upozorňujeme však, že se uskuteční na území s archeologickými nálezy ÚAN II, v historické části obce, kde lze archeologické nálezy především z období středověku a novověku s velkou pravděpodobností očekávat. Dotčené území je chráněno jako veřejný zájem podle zvláštních právních předpisů (zejména dle § 22, odst. 2 zákona č. 20/1987 Sb., o státní památkové péči, v platném znění). Má-li dojít při provádění stavební činnosti na území s archeologickými nálezy k jakýmkoliv zásahům pod povrch původního terénu nebo jeho odkrytí (předláždění, rozšiřování koryta apod.), je třeba předpokládat narušení nebo odkrytí archeologických nálezů a situací, čímž vzniká nutnost provedení záchranného archeologického výzkumu. Z výše uvedeného zákonného ustanovení pak stavebníkovi vyplývají následující povinnosti:

Stavebník je dle § 22 zákona č. 20/1987 Sb., o státní památkové péči, v platném znění povinen písemně ohlásit termín zahájení zemních prací již od doby přípravy stavby, nejpozději však s předstihem 30 dnů před započatím Archeologickému ústavu Akademie věd ČR, Brno, v. v. i., a umožnit jemu nebo oprávněné organizaci provedení záchranného archeologického výzkumu na dotčeném území. Výzkum je prováděn na základě dohody uzavřené mezi investorem stavby a Archeologickým ústavem AV ČR nebo oprávněnou organizací. Úhrada nákladů záchranného archeologického výzkumu se řídí ustanovením § 22, odst. 2 zákona č. 20/1987 Sb., o státní památkové péči, v platném znění.

S pozdravem

ARCHEOLOGICKÝ ÚSTAV
AV ČR, BRNO, v.v.i.
602 00 Brno, Čechyňská 363/19
Česká republika

PhDr. Lumír Poláček, CSc.
ředitel

Formulář Oznámení stavební činnosti Archeologickému ústavu AV ČR:
<http://www.arub.cz/informace-pro-stavebniky.html>

| | | | | |
|-------------|-----|--|------------------------|--------------------------------|
| Telefon | FAX | e-mail | IČO, DIČ | Bank. spojení: ČSOB Brno-město |
| 515 911 101 | | sekretariat@arub.cz | 68081758 CZ68081758 | 240602780/0300 |



Obec Prace

LB Projekt -
water of engineering, s.r.o.
Ing. Jakub Knoflíček

Kounicova 685/20
602 00 Brno

Naše č.j.:OÚ-857/2017

V Praci dne 22.11.2017

Věc: Vyjádření k projektové dokumentaci – Pracký potok

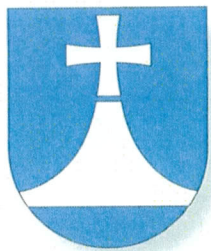
K Vaší žádost ze dne 14.11.2017 o vyjádření k projektové dokumentaci pro stavební povolení na akci „Pracký p., ř. km 1,933 – 2,536, Prace, oprava koryta“, investor Povodí Moravy, s.p., Dřevařská 11, Brno, sdělujeme následující :

- Obec Prace vydává souhlasné stanovisko k výše uvedené akci za předpokladu dodržení přiložené projektové dokumentace.
- Povolení ke kácení dřevin rostoucích mimo les – obec Prace provedla kontrolu stromů na kácení na březích koryta dle vaší tabulky a měřením zjistila, že všechny ovocné stromy nedosahují velikosti obvodu kmene 80 cm měřeného ve výšce 130 cm nad zemí, tudíž je lze pokácet bez povolení. Zbývá 1 strom – vrba, která má obvod kmene 120 cm ve výšce 130 cm nad zem. Na pokácení tohoto stromu je vedeno správní řízení, s jehož výsledkem budete seznámeni.

S pozdravem

Ing. Jan Vovesný
starosta

OBEC PRACE
Ponětovská 129
664 58 PRACE
IČ: 00599247 ③



V Praci, dne 8.12.2017
Sp.zn: ŽP- 01/2017

R O Z H O D N U T Í

Obecní úřad v Praci jako věcně a místně příslušný správní orgán ochrany přírody a krajiny ve smyslu § 61 odst. 1) zákona č. 128/2000 Sb. o obcích ve znění pozdějších předpisů a ve smyslu § 76 odst. 1 písm. a) zákona č. 114/1992 Sb. o ochraně přírody a krajiny ve znění pozdějších předpisů (dále jen zákona o ochraně přírody) a ve smyslu ustanovení § 10 a 11 zákona č. 500/2004 Sb. správního řádu, ve znění pozdějších předpisů (dále jen správní řád) rozhodl v řízení vedeném o žádosti o povolení kácení dřevin rostoucích mimo les, kterou podal dne 22.11.2017 žadatel Obec Prace, Ponětovská 129, 664 58 Prace, IČO 00599247 a po zhodnocení všech shromážděných podkladů rozhodnutí ve smyslu odst. 1 § 8 zákona 114/1992 Sb.

p o v o l u j e

Obci Prace, Ponětovská 129, 664 58 Prace, IČO 00599247

pokácení 1 ks dřeviny na parc. č. 61/1 v k.ú. Prace – druh stromu vrba, velikost obvodu kmene 120 cm ve výšce 130 cm nad zemí.

Odůvodnění:

Obecní úřad v Praci zahájil dne 22.11.2017 správní řízení k žádosti o povolení kácení dřevin rostoucích mimo les podle § 8 odst.1 zákona č.114/1992 Sb., o ochraně přírody a krajiny. Jedná se o 1 ks dřeviny na parc. č. 61/1 v k.ú. Prace – druh stromu vrba, velikost obvodu kmene 120 cm ve výšce 130 cm nad zemí. Dřevina je umístěna na břehu koryta Prackého potoka.

Podnět k pokácení podala firma LB projekt – water of engineering, s.r.o., Kounicova 685/20, 602 00 Brno, IČ : 29262747, která zastupuje investora Povodí Moravy, s.p., Dřevařská 11, 602 00 Brno, IČ 70890013. Firma LB projekt – water of engineering, s.r.o. je zpracovatelem projektové dokumentace, jejímž předmětem je pročištění od naplavenin a oprava opevnění koryta vodního toku Pracký potok v rámci udržovacích prací. Koryto vodního toku je zčásti zanesené, určité úseky břehů jsou zarostlé náletovými křovinami/dřevinami a porostem, opevnění je v mnoha úsecích zcela zničené. Účelem opravy je obnovit stabilitu odtokových poměrů a původní průtočný profil. Navrženou úpravou nedochází ke změnám směrového vedení ani nivelety potoka. Opravou dojde k vybudování opevnění v odpovídající kvalitě, která zajistí zvýšení průtočné kapacity oproti původnímu stavu. Po realizaci stavba nebude mít žádné negativní dopady na okolí, jejím provedením nedojde k zhoršení kvality prostředí ani hodnoty území, stavba není v rozporu se zájmy obce Prace.

Obecní úřad Prace jako věcně a místně příslušný orgán ochrany přírody dle § 75, odst. 1, písm. a) zákona č. 114/1992 Sb., o ochraně přírody a krajiny posoudil situaci a rozhodl tak, jak je ve výroku uvedeno.

Poučení o odvolání:

Proti tomuto rozhodnutí se lze podle §§ 81 a 82 správního řádu odvolat do 15 dnů ode dne jeho doručení, a to podáním učiněným u Obecního úřadu v Praci, ke Krajskému úřadu Jihomoravského kraje, odboru životního prostředí, Žerotínovo nám. 449/3, 601 82 Brno. Odvolání se podává v takovém počtu stejnopisů, aby každý účastník obdržel jeden stejnopis a jedno vyhotovení zůstalo správnímu orgánu.

Ing. Jan Vovesný
starosta

OBECNÍ ÚŘAD PRACE
Ponětovská 129
664 58 PRACE
IČ: 00599247 ①

Obdrží: Obec Prace, Ponětovská 129, 66458 Prace
Obecní úřad Prace, Ponětovská 129, 664 58 Prace

Na vědomí : firma LB projekt – water of engineering, s.r.o. – DS : fzvxcfc
Ing. Jakub Knoflíček
Kounicova 685/20, 602 00 Brno